

Utvärdering av RAS, Rasspecifik Avelsstrategi, kortsiktiga mål för airedaleterrier år 2013

Svenska Kennelklubben godkände och fastställde RAS för airedaleterrier den 22 mars 2012, för att gälla från och med år 2012 till och med år 2016. RAS har redovisats i Airedale Terrier Gillets (ATGs) årsbok 2011, AiredaleTerriern nr 1 2013, och finns tillgänglig på ATGs hemsida (www.airedale.nu).

Utvärderingen baseras på uppgifter från Svenska Kennelklubbens Avelsdata nedladdade i januari 2014. Text i kursiv stil är citat från RAS.

Registreringar 2013

Under 2013 registrerades 88 airedaleterrier. Observera att siffran anger *registrerade* airedaleterrier under 2013, *ej födda* valpar för året.

Av de ovan nämnda 88 hundarna var 7 importör (4 hanar och 3 tikar) av airedaleterrier.

De 81 svenskfödda valparna var fördelade på 11 kullar bestående av

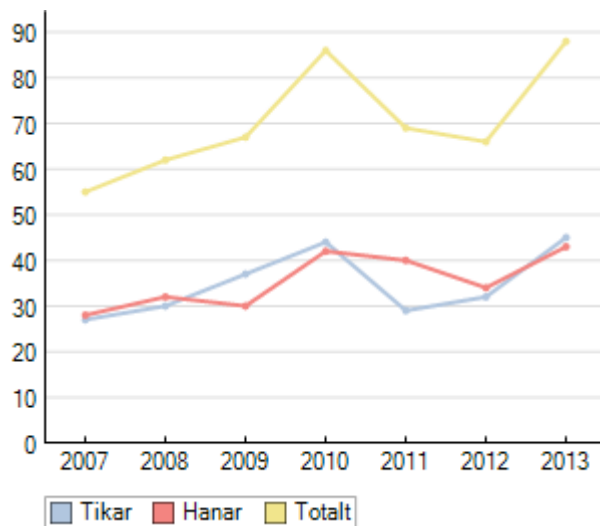
42 tikar
39 hanar

Kullsnittet är 7,4 valpar per kull

Av dessa elva kullar är fem kullar fallna efter tre svenskfödda hanhundar och resterande sex efter tre utländska hanhundar.

Tabell och diagram över registreringsciffror för airedaleterrier 2007-2013

Antal reg/år	2007	2008	2009	2010	2011	2012	2013
Tikar (varav imp)	27 (2)	30 (3)	37 (2)	44 (2)	29 (4)	32 (4)	45 (3)
Hanar (varav imp)	28 (2)	32 (1)	30	42 (3)	40 (3)	34 (10)	43 (4)
Totalt	55 (4)	62 (4)	67 (2)	86 (5)	69 (7)	66 (14)	88 (7)



Mentalitet

Alla avelsdjur bör ha känd MH-status/BPH ("Beteende och Personlighet Hund", <http://www.skk.se/uppfodning/mentalitet/beteende-och-personlighetsbeskrivning-hund-bph/>) innan de används i avel. Lämplig ålder för hunden att genomföra MH-beskrivning är 1-2 år. I möjligaste mån skall de hundar som används i avel vara skottfasta.

Uppfödare och ATG bör uppmana valpköpare att låta MH-beskriva sina hundar för att vi skall få ett bredare underlag för kartläggning. Under kommande femårsperioden skall minst 50 % av varje årskull airedaleterrier ha känd mental status.

Under året har 5 hundar deltagit på MH, alla är hanar. Detta är en minskning med 10 hundar jämfört med 2012. Det är också en avsevärt mindre andel hundar än vårt mål. ATG anordnade under 2013 ett BPH i Stockholmstrakten men tyvärr kunde vi inte fylla dagen med airedaleterrier på grund av bristande intresse. Att rasklubben ordnar beskrivningstillfällen verkar alltså inte öka intresset att mentalbeskriva sin hund.

BPH (Beteende och Personlighetsbeskrivning Hund) infördes i maj 2012 som Svenska Kennelklubbens nya officiella mentalbeskrivning för hund. Under året har 7 airedaleterrier beskrivits (alla är tikar), vilket är en hund mer än under 2012.

Av avelsdjuren har de tre svenskfödda hanhundarna känd MH/BPH-status och 7 av 11 avelstikar har känd MH/BPH-status. MH/BPH är svenska mentalbeskrivningar av hund, och således anges inte mental status enligt dessa mått för utländska hundar i SKKs databaser, så detta har inte kunnat kontrolleras.

Uppmaningar att mentalbeskriva sin hund för att få ett bredare underlag för kartläggning finns i medlemsbladet. Trots detta är det mycket få hundar som har känd MH och BPH-status. Det är totalt 12 hundar som har fått känd mental status under 2013, och antalet är inte tillräckligt stort för att nå upp till målet att 50 % av varje årskull airedaleterrier ska ha känd mental status.

Tabell över antal hundar med känd MH-status sorterade efter hundarnas födelseår. Notera att hundar födda de sista två åren inte ännu har MH-beskrivits av åldersskäl (förutom en hane född 2012).

Sammanställning per år	2005	2006	2007	2008	2009	2010	2011	2012	2013
Antal födda	97	81	51	58	65	88	62	56	70
Känd mental status	21	19	12	11	10	12	-	1	-
varav - hanar	9	10	4	5	4	5	-	1	-
- tikar	12	9	8	6	6	7	-	-	-
Beskrivaren avbryter	4	-	-	2	-	-	-	-	-
Ägaren avbryter	1	-	2	2	-	1	-	-	-
Avbrutit MH (före 2002-07-01)	-	-	-	-	-	-	-	-	-
Oacceptabelt beteende	-	-	-	-	-	-	-	-	-
Ägaren avstår skott	-	1	1	-	1	2	-	-	-
Avsteg från avreaktion	-	-	-	-	-	-	-	-	-

Hälsa

Bara friska, symptomfria djur skall användas i avel.

Alla avelsdjur bör ha känd höftledsstatus innan de används i avel. Rekommendationen är att endast använda friröntgade (i Sverige A eller B) avelsdjur. Görs avsteg från denna policy och avelsdjur med HD-grad C används, bör detta endast ske med avelsdjur med HD-grad A samt att resultatet måste följas upp.

Under den kommande 5-årsperioden skall 50 % av varje årskull airedaletterier ha känd HD-status. Detta uppnåddes inte under 2005 t o m 2009.

Uppfödare och ATG skall uppmana valpköpare att låta HD-röntga sina hundar och poängtera vikten av att känna till hundens höftledsstatus för att kunna ge den ett så friskt och långt liv som möjligt.

HD-statusen på enskilda hundar skall publiceras i ATG-tidningen samt på hemsidan.

Av avelsdjuren har de tre svenska hanhundarna känd HD-status (grad A alla tre), men de utländska avelsdjurens HD-status anges inte i SKK:s databaser. Av de 11 använda tikarna i avel har alla känd HD-status (3 tikar har grad A, 6 har grad B och 2 har grad C; men dessa två parningar är gjord med hanhund med HD-grad A, så som RAS rekommenderar).

Under 2013 har 37 airedaleterrier HD-röntgats med följande fördelning:

HD grad A	7
HD grad B	15
HD grad C	7
HD grad D	7
HD grad E	1

Målet att 50 % av varje årskull airedaleterrier ska HD-röntgas har inte uppnåtts, trots uppmaningar på hemsidan och i medlemsbladet. Uppfödaren bör poängtera betydelsen av HD-röntgen tydligare för sina valpköpare och om möjligt vara behjälplig vid tillfället. HD-status på enskilda hundar publiceras på hemsidan och i medlemsbladet.

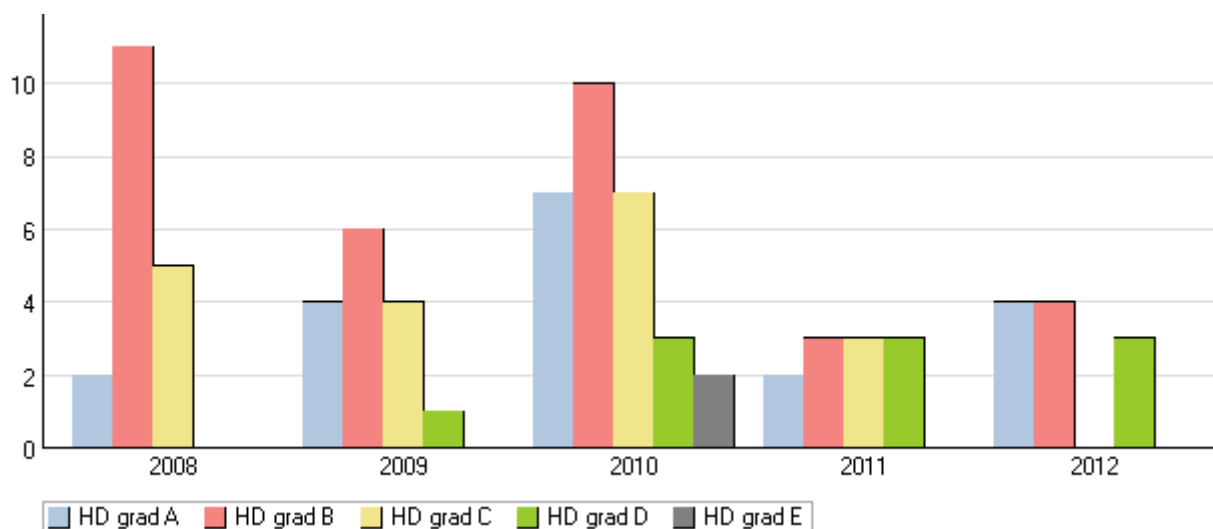
En del av de röntgade hundarnas resultat är oroande och innehåller en alltför hög andel D och E-hundar. Airedaleterrier kommer med stor sannolikhet aldrig att bli aktuell för SKKs höftledsindex och det är därför ännu mer angeläget att fler hundar får en registrerad HD-status så att vi får en mer heltäckande bild av läget. Det skulle också ge oss möjlighet att dra slutsatser vad gäller påverkan i aveln av enskilda avelshundar och familjer, något som i dagsläget är mycket svårt. Avelskommittén har fått indikationer på att ett flertal hundar röntgas på grund av hältor men aldrig skickas in till SKK för avläsning. Vi kan alltså ha ett mörkertal av sämre höfter som aldrig blir avlästa men förstås även ett mörkertal av bättre höfter som på samma sätt förblir okända.

Tabellen och diagrammet nedan visar resultatet för antal röntgade hundar sorterade efter hundens födelseår. Notera att ingen hund född år 2013 och senare ännu har höftledsröntgats.

Diagnos	2008		2009		2010		2011		2012	
HD grad A	2	(11,1 %)	4	(26,7 %)	7	(24,1 %)	2	(18,2 %)	4	(36,4 %)
HD grad B	11	(61,1 %)	6	(40,0 %)	10	(34,5 %)	3	(27,3 %)	4	(36,4 %)
HD grad C	5	(27,8 %)	4	(26,7 %)	7	(24,1 %)	3	(27,3 %)		
HD grad D			1	(6,7 %)	3	(10,3 %)	3	(27,3 %)	3	(27,3 %)
HD grad E					2	(6,9 %)				
Totalt antal undersökta	18		15		29		11		11	
Snittålder för undersökning (månader)	23		23		22		20		15	
Antal födda	58		65		88		62		56	

* Se även gamla avläsningssystemet

Diagramtyp:  



Population

Inavelsgraden skall ha ett medelvärde av högst 2,5 % om 5 år. Inga kombinationer över 6,25 % (kusinparning) bör göras. Detta mål är uppnått enligt senaste utvärdering.

En hanhund respektive tik bör bli förälder till högst 5 % av valparna i sin generation. Detta innebär ca 20 avkommor räknat på dagens registreringssiffror.

Inavelsgraden för varje kombination skall anges i ATG-tidningen och årsboken.

Rekommenderad etisk ålder för avelsdebut är 2 år. Absolut lägsta ålder för avelsdebut är 18 månader för tik och 12 för hanhund.

Utvärdering av avkomman bör göras efter de första två kullarna för hanhund och den första kullen för tik. Avkomman bör ha nått 1½ års ålder före utvärdering.

Det är viktigt att väcka intresse och knyta nya intresserade människor till rasen samt att öka samarbetet mellan "nya" och "gamla" uppfödare. En idé kan vara att gå ihop och köpa in nya avelsdjur med nya blodslinjer eller, vilket flera redan har prövat, att importera fryst sperma. Då nära släktskapsavel minskar kullarnas storlek och dubblar eventuella fysiska och mentala fel, är det viktigt att vi tillsammans arbetar för att bredda avelsbasen och minska inavelskoefficienten. Vi bör också tänka på att ta tillvara den kunskap som redan finns inom rasen, lyssna och lära, dra egna slutsatser och sätta upp egna mål med standarden och rasens bästa för ögat.

Tabell över medelvärde över inavelsgrad (egentligen: "inavelsökningsgrad") de senaste åren.

	2005	2006	2007	2008	2009	2010	2011	2012	2013
Inavelsgrad	2,5 %	0,9 %	0,3 %	0,6 %	0,7 %	1,3 %	0,2 %	0,3 %	1,5 %

Rasens genomsnittliga inavelsgrad. Beräknad över 5 generationer.

Vad som egentligen kan beräknas är "inavelssökningsgrad", som är en mer korrekt term i detta sammanhang än termen "inavelsgrad" som SKKs databaser använder. Observera att SKKs databaser bara publicerar tre generationer på utländska hundar.

Målet för inavelsgraden för årets kullar har uppnåtts med medelvärdet 1,5 % inavelsgrad. Hur säkert värdet kan anges är beroende på hur komplett stamtavlan är i SKK avelsdatabas. Inavelsgraden anges på hemsidan och i medlemsbladet för varje valpkull.

Alla avelsdjur som avelsdebuterade 2013 var över 2 år, undantaget en avelstik som var 1,5 år gammal.

En utlandsägd hanhund var förälder till 3 kullar (32 valpar). Denna hanhund är förälder till nästan 40 % av de svenskfödda airedaleterrierna 2013, vilket är betydligt fler än de 5 % i sin generation eller 20 avkommor som RAS föreskriver. En svenskfödd hanhund var förälder till 3 kullar (19 valpar) som användes under 2013. Denna hanhund är förälder till 23 % av de svenskfödda airedaleterrierna 2013. Det åligger tikägaren likväl som hanhundsägare till svenska hundar att informera sig om eventuella tidigare avlade valpar.

Uppfödarna och hanhundsägarna förutsätts göra utvärderingar av sitt avelsresultat. Utvärderingen ska ske genom de verktyg klubben har valt att använda; MH/PBH, HD-avläsning och utställningar. Förutom dessa verktyg ska uppfödaren naturligtvis ta hänsyn till annan utvärdering avseende sundhet, temperament och funktion i vardagen. ATG har ingen möjlighet att kontrollera detta eller om avelsuppehåll görs när avkomman är minst 1,5 år för utvärdering av den första kullen för tik eller de två första för hanhund, fränsett officiellt registrerade resultat. Uppfödare har inte gått samman och importerat avelsdjur eller sperma.

Bruksegenskaper

Vi skall arbeta för att bibehålla vår kompletta allroundhund. Vi skall på inget sätt uppmuntra en uppdelning av rasen i t.ex. en utställnings- och en brukstyp.

För att uppmuntra ägarna att jobba med sina airedaleterrier har ATG instiftat utmärkelser för årets mest framgångsrika inom lydnad, agility, bruks, viltspår och rallylydnad. ATG anordnar varje år en aktivitetshelg och en klubbtävling i lydnad.

Valpköpare och ägare till airedaleterrier skall uppmanas att delta i valpkurser och vardagslydnadskurser. Detta med tanke på att vår ras är både storvuxen och väl så livlig som ung.

Valpköpare skall erbjudas medlemskap i ATG för att lättare kunna bli informerade och därmed kunnigare om vår ras.

Under 2013 uppvisade airedaleterrier 33 starter i lydadsprov av 9 olika hundar, en start i bruksprov av en hund, 7 starter i viltspår av 4 olika hundar och 24 starter i rallylydnad av 6 olika hundar. Uppgift saknas om antalet airedaleterrier i agilitytävlingar, men liksom med de andra grenarna kan flera ha deltagit i inofficiella tävlingar vars resultat inte redovisas i SKKs databas.

En aktiveringshelg har genomförts i ATGs regi i samband med Open Show i Morokulien (i samarbete med Norsk Airedaleterrier Klub) där ett drygt tjugotal airedaleterrier med sina ägare deltog. Möjligheter att prova på lydnad, spår, sök, viltspår, trimning och ringträning erbjöds.

Klubbmästerskapet i lydnad genomfördes i samband med ATG:s årliga Open Show. Ett ekipage startade i lydnadsklass 3, två i lydnadsklass 2, fyra ekipage i lydnadsklass 1 och fem i lydnadsklass 0.

Valpköpare erbjuds medlemskap i ATG och de uppfödare som gett sina valpköpare medlemskap får sitt namn publicerade i medlemsbladet. Valpköpare uppmanas att delta i valpkurser och vardagslydnadskurser på hemsidan och i medlemsbladet.

Exteriör

Vi skall öka kunskapen om konstruktion och anatomi hos uppfödare. ATG anordnar träffar och föreläsningar i ämnet.

För att bibehålla en god exteriör är det önskvärt att de individer som används i avel är belönade med lägst kvalitetsomdömet excellent (tidigare 1:a pris), efter 15 månaders ålder. Det är också önskvärt att så många individer som möjligt ställs ut någon gång. Dels för att ägaren och uppfödaren ska få en bedömning av avelsresultatet och dels för att andra uppfödare och intresserade skall få möjlighet att se så många airedaleterrier som möjligt ur olika kombinationer, och därmed få hjälp att göra bra val i sitt fortsatta avelsarbete. Förhoppningsvis hjälper denna kunskap till att bredda avelsbasen. För att öka denna kunskap finns ett förslag inom avelsrådet om att utöka exteriörbedömningstillfällena utöver befintliga, vanliga utställningar, med något liknande exteriördelen vid korning. Alltså exteriörbedömning med förtryckta protokoll av auktoriserade domare på airedaleterrier, men utan tävlingsmoment. Detta skulle kunna arrangeras inofficiellt på rasklubbens olika arrangemang och utan större krav på utställningstrimning, så att det finns så få hinder som möjligt att delta. För att ytterligare öka möjligheterna till beskrivning har vi resonerat om att utbilda och på något sätt certifiera ytterligare några personer som inte är av SKK godkända exteriördomare.

Samtliga i avel använda hundar har minst ovanstående önskvärda utställningsmerit.

Någon form av exteriörbedömning utöver vanliga utställningar har inte genomförts.

Airedale Terrier Gillets avelskommitté, januari 2014

Jenny Dahlbom
Kerstin Ekegren
Pernilla Ouis
Dodo Sandahl