

Utvärdering av RAS, Rasspecifik Avelsstrategi, kortsiktiga mål för airedaleterrier år 2012

Svenska Kennelklubben godkände och fastställde RAS för airedaleterrier den 22 mars 2012, för att gälla från och med år 2012 till och med år 2016. RAS har redovisats i Airedale Terrier Gillets (ATGs) årsbok 2011, och finns tillgänglig på ATGs hemsida (www.airedale.nu).

Utvärderingen baseras på uppgifter från Svenska Kennelklubbens Avelsdata nedladdade i januari 2013. Text i kursiv stil är citat från RAS.

Registreringar 2012

Under 2012 registrerades 66 airedaleterrier.

Observera att siffran anger **registrerade** airedaleterrier under 2012, **ej födda** valpar för året. En registrerad kull 2012 föddes den 21 december 2011 (7 valpar), och en kull som föddes den 23 december 2012 registrerades inte förrän 2013 (11 valpar).

Under 2012 registrerades även 14 importörer (10 hanar och 4 tikar) av airedaleterrier, men detta antal sätts till 13 i tabellen nedan eftersom just importörer summeras enligt födelseår enligt uppgift från SKK (telefonsamtal den 24 januari 2013). (Alternativt är detta ett fel i deras statistik, att dvs en importerad hanhund fattas.)

De 52 svenskfödda valparna var fördelade på

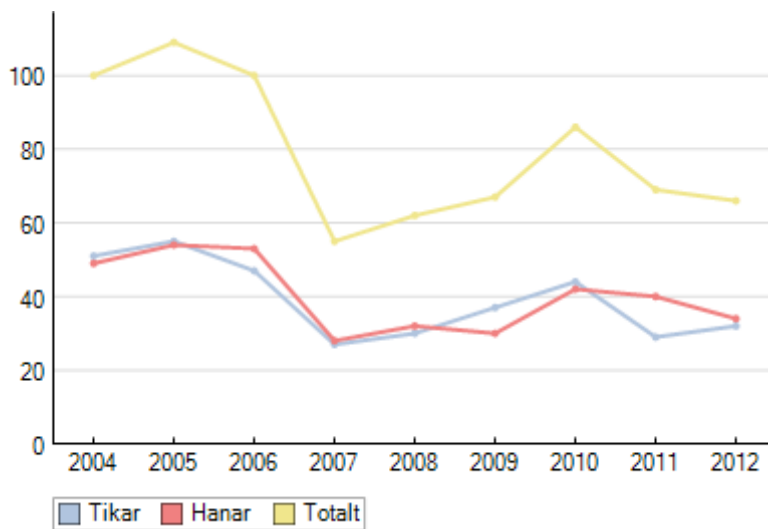
7 kullar varav
28 tikar
24 hanar

Kullsnittet är 7,4 valpar per kull

Av dessa sex kullar är en fallen efter svenskfödd hanhund och resterande fem efter tre utländska hanhundar.

Tabell och diagram över registreringssiffror för airedaleterrier 2004-2012

Antal reg/år	2004	2005	2006	2007	2008	2009	2010	2011	2012
Tikar (varav importör)	51 (2)	55 (1)	47	27 (2)	30 (3)	37 (2)	44 (2)	29 (4)	32 (4)
Hanar (varav importör)	49	54 (4)	53 (3)	28 (2)	32 (1)	30	42 (3)	40 (3)	34 (9)
Totalt	100 (2)	109 (5)	100 (3)	55 (4)	62 (4)	67 (2)	86 (5)	69 (7)	66 (13)



Mentalitet

Alla avelsdjur bör ha känd MH-status/BPH ("Beteende och Personlighet Hund", <http://www.skk.se/uppfoeding/mentalitet/beteende-och-personlighetsbeskrivning-hund-bph/>) innan de används i avel. Lämplig ålder för hunden att genomföra MH-beskrivning är 1-2 år. I möjligaste mån skall de hundar som används i avel vara skottfasta.

Uppfödare och ATG bör uppmana valpköpare att låta MH-beskriva sina hundar för att vi skall få ett bredare underlag för kartläggning. Under kommande femårsperioden skall minst 50 % av varje årskull airedaleterrier ha känd mental status.

Av avelsdjuren har den svenskfödda hanhunden känd MH-status och 4 av 6 avelstikar har känd MH-status. MH/BPH är svenska mentalbeskrivningar av hund, och således anges inte mental status enligt dessa mått för utländska hundar i SKKs databaser, så detta har inte kunnat kontrolleras.

Under året har 15 hundar deltagit på MH. Könsfördelningen är 9 tikar och 6 hanar. Detta är en ökning med 4 hundar jämfört med 2011.

BPH (Beteende och Personlighetsbeskrivning Hund) infördes i maj 2012 som Svenska Kennelklubbens nya officiella mentalbeskrivning för hund. Under året har 6 airedaleterrier beskrivits, varav 3 tikar och 3 hanhundar.

Uppmaningar att mentalbeskriva sin hund för att få ett bredare underlag för kartläggning finns i medlemsbladet. Trots detta är det ganska få hundar som har känd MH-status, men jämfört med 2011 är det dock fler när de hundar som genomfört BPH räknas in. Detta ger totalt att 21 hundar har fått känd mental status under 2012, men antalet är inte tillräckligt

stort för att nå upp till målet att 50 % av varje årskull airedaleterrier ska ha känd mental status.

Tabell över antal hundar med känd MH-status sorterade efter hundarnas födelseår. Notera att hundar födda de sista två åren inte ännu har MH-beskrivits av åldersskäl.

Sammanställning per år	2004	2005	2006	2007	2008	2009	2010	2011	2012
Antal födda	106	97	81	51	58	65	88	62	45
Känd mental status	23	21	19	12	11	10	11	-	-
varav - hanar	10	9	10	4	5	4	4	-	-
- tikar	13	12	9	8	6	6	7	-	-
Beskrivaren avbryter	-	4	-	-	2	-	-	-	-
Ägaren avbryter	1	1	-	2	2	-	1	-	-
Avbrutit MH (före 2002-07-01)	-	-	-	-	-	-	-	-	-
Oacceptabelt beteende	-	-	-	-	-	-	-	-	-
Ägaren avstår skott	-	-	1	1	-	1	1	-	-
Avsteg från avreaktion	1	-	-	-	-	-	-	-	-

Hälsa

Bara friska, symptomfria djur skall användas i avel.

Alla avelsdjur bör ha känd höftledsstatus innan de används i avel. Rekommendationen är att endast använda friröntgade (i Sverige A eller B) avelsdjur. Görs avsteg från denna policy och avelsdjur med HD-grad C används, bör detta endast ske med avelsdjur med HD-grad A samt att resultatet måste följas upp.

Under den kommande 5-årsperioden skall 50 % av varje årskull airedaleterrier ha känd HD-status. Detta uppnåddes inte under 2005 t o m 2009.

Uppfödare och ATG skall uppmana valpköpare att låta HD-röntga sina hundar och poängtera vikten av att känna till hundens höftledsstatus för att kunna ge den ett så friskt och långt liv som möjligt.

HD-statusen på enskilda hundar skall publiceras i ATG-tidningen samt på hemsidan.

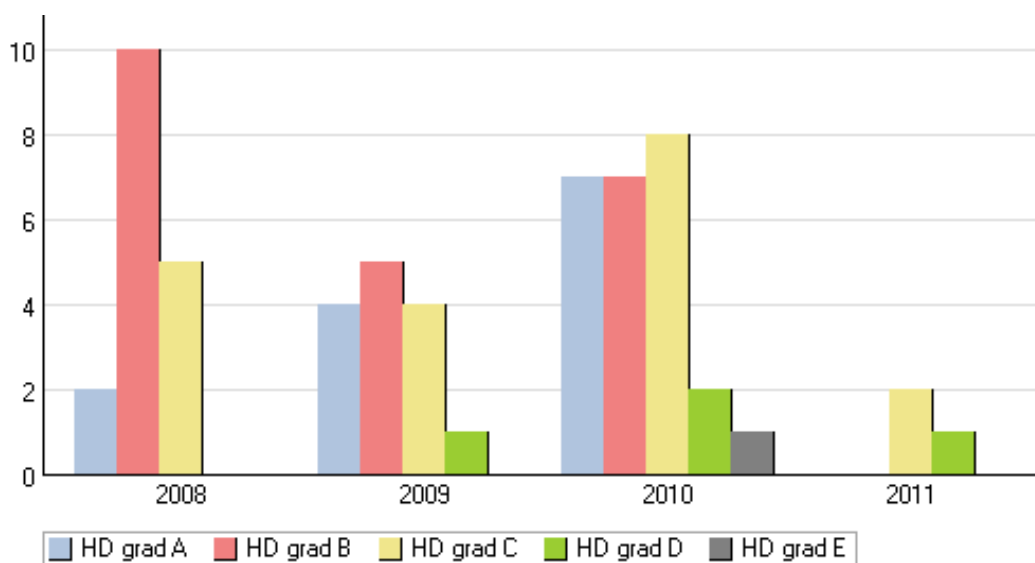
Av avelsdjuren har den svenska hanhunden känd HD-status (grad A) och de 3 utländska kända HD-status, men graden är inte angiven i SKK:s databaser. Av de 6 använda tikarna i avel har alla känd HD-status (5 tikar har grad A, en har grad C; denna parning är inte gjord med hanhund med HD-grad A, så som RAS rekommenderar).

Målet att 50 % av varje årskull airedaleterrier ska HD-röntgas har inte uppnåtts, trots uppmaningar på hemsidan och i medlemsbladet. Uppfödaren bör poängtera betydelsen av HD-röntgen tydligare för sina valpköpare och om möjligt vara behjälplig vid tillfället. HD-status på enskilda hundar publiceras på hemsidan och i medlemsbladet.

En hund född år 2010 uppvisar höggradig dysplasi (grad E). Underlaget är för litet för att dra några säkra slutsatser om HD-statusen generellt hos rasen.

Tabellen och diagrammet nedan visar antal resultatet för antal röntgade hundar sorterade efter hundens födelseår. Notera att ingen hund född år 2012 ännu har höftledsröntgats.

Diagnos	2004	2005	2006	2007	2008	2009	2010	2011
HD grad A	11 (37,9%)	15 (42,9%)	11 (37,9%)	4 (28,6%)	2 (11,8%)	4 (28,6%)	7 (28,0%)	
HD grad B	10 (34,5%)	13 (37,1%)	11 (37,9%)	6 (42,9%)	10 (58,8%)	5 (35,7%)	7 (28,0%)	
HD grad C	6 (20,7%)	3 (8,6%)	4 (13,8%)	4 (28,6%)	5 (29,4%)	4 (28,6%)	8 (32,0%)	2 (66,7%)
HD grad D	2 (6,9%)	4 (11,4%)	3 (10,3%)			1 (7,1%)	2 (8,0%)	1 (33,3%)
HD grad E							1 (4,0%)	
Totalt antal undersökta	29	35	29	14	17	14	25	3
Snittålder för undersökning (månader)	23	26	22	24	21	22	19	15
Antal födda	106	97	81	51	58	65	88	62



Population

Inavelsgraden skall ha ett medelvärde av högst 2,5 % om 5 år. Inga kombinationer över 6,25 % (kusinparning) bör göras. Detta mål är uppnått enligt senaste utvärdering.

En hanhund respektive tik bör bli förälder till högst 5 % av valparna i sin generation. Detta innebär ca 20 avkommor räknat på dagens registreringssiffror.

Inavelsgraden för varje kombination skall anges i ATG-tidningen och årsboken.

Rekommenderad etisk ålder för avelsdebut är 2 år. Absolut lägsta ålder för avelsdebut är 18 månader för tik och 12 för hanhund.

Utvärdering av avkomman bör göras efter de första två kullarna för hanhund och den första kullen för tik. Avkomman bör ha nått 1½ års ålder före utvärdering.

Det är viktigt att väcka intresse och knyta nya intresserade människor till rasen samt att öka samarbetet mellan "nya" och "gamla" uppfödare. En idé kan vara att gå ihop och köpa in nya avelsdjur med nya blodslinjer eller, vilket flera redan har prövat, att importera fryst sperma. Då nära släktskapsavel minskar kullarnas storlek och dubblar eventuella fysiska och mentala fel, är det viktigt att vi tillsammans arbetar för att bredda avelsbasen och minska inavelskoefficienten. Vi bör också tänka på att ta tillvara den kunskap som redan finns inom rasen, lyssna och lära, dra egna slutsatser och sätta upp egna mål med standarden och rasens bästa för ögat.

Tabell över medelvärde över inavelsgrad (egentligen: "inavelsökningsgrad") de senaste tio åren.

	2004	2005	2006	2007	2008	2009	2010	2011	2012	2013
Inavelsgrad	2,3 %	2,5 %	0,9 %	0,3 %	0,6 %	0,7 %	1,3 %	0,2 %	0,3 %	-

Rasens genomsnittliga inavelsgrad. Beräknad över 5 generationer.

Vad som egentligen kan beräknas är "inavelssökningsgrad", som är en mer korrekt term i detta sammanhang än termen "inavelsgrad" som SKKs databaser använder. Observera att SKKs databaser bara publicerar tre generationer på utländska hundar.

Målet för inavelsgraden för årets kullar har uppnåtts med medelvärdet 0,3 % inavelsgrad. 2 av årets kullar har inavelsgrad 0 %, 2 kullar inavelsgrad 0,2 % och 2 kullar inavelsgrad 1,2 %. Hur säkert värdet kan anges är beroende på hur komplett stamtavlan är i SKK avelsdatabas. Inavelsgraden anges på hemsidan och i medlemsbladet för varje valpkull.

Alla avelsdjur som avelsdebuterade 2012 var över 2 år.

En utlandsägd hanhund var förälder till 3 kullar (26 valpar) och 6 importter under 2012. Denna hanhund är förälder till 48 % av de airedaleterrier som registrerades 2012.

Den svenskägda hanhunden som användes under 2012 är totalt förälder till 38 avkommor. Av de svenskägda tikarna som fick kullar under 2012 har de tre mest använda avelstikarna totalt: 37 avkommor, 24 avkommor, respektive 21 avkommor.

Uppfödarna och hanhundsägarna förutsätts göra utvärderingar av sitt avelsresultat. ATG har ingen möjlighet att kontrollera detta eller om avelsuppehåll görs när avkomman är minst 1 ½ år för utvärdering av den första kullen för tik eller de två första för hanhund, fränsett officiellt registrerade resultat. Uppfödare har inte gått samman och importerat avelsdjur eller sperma.

Bruksegenskaper

Vi skall arbeta för att bibehålla vår kompletta allroundhund. Vi skall på inget sätt uppmuntra en uppdelning av rasen i t.ex. en utställnings- och en brukstyp.

För att uppmuntra ägarna att jobba med sina airedaleterrier har ATG instiftat utmärkelser för årets mest framgångsrika inom lydnad, agility, bruks, viltspår och rallylydnad. ATG anordnar varje år en aktivitetshelg och en klubbtävling i lydnad.

Valpköpare och ägare till airedaleterrier skall uppmanas att delta i valpkurser och vardagslydnadskurser. Detta med tanke på att vår ras är både storvuxen och väl så livlig som ung.

Valpköpare skall erbjudas medlemskap i ATG för att lättare kunna bli informerade och därmed kunnigare om vår ras.

Under 2012 uppvisade airedaleterrier 24 starter i lydnadsprov av 8 olika hundar, 8 starter i bruksprov av 2 hundar, 6 starter i viltspår av 6 olika hundar och 31 starter i rallylydnad av 7 olika hundar. En airedaleterrier deltog i officiella agilitytävlingar, men liksom med de andra grenarna kan flera ha deltagit i inofficiella tävlingar vars resultat inte redovisas i SKKs databas.

En aktiveringshelg har genomförts i ATGs regi där ett trettiotal airedaleterrier med sina ägare deltog. Möjligheter att prova på lydnad, spår, sök, viltspår och agility erbjöds. Helgen avslutades med tävlingar.

Valpköpare erbjuds medlemskap i ATG och de uppfödare som gett sina valpköpare medlemskap får sitt namn publicerade i medlemsbladet. Valpköpare uppmanas att delta i valpkurser och vardagslydnadskurser på hemsidan och i medlemsbladet.

Klubbmästerskapet i lydnad genomfördes i samband med ATG:s årliga Open Show. Nio ekipage deltog. Ett ekipage startade i lydnadsklass 3, tre i lydnadsklass 2, ett ekipage i lydnadsklass 1 och fyra i lydnadsklass 0.

Exteriör

Vi skall öka kunskapen om konstruktion och anatomi hos uppfödare. ATG anordnar träffar och föreläsningar i ämnet.

För att bibehålla en god exteriör är det önskvärt att de individer som används i avel är belönade med lägst kvalitetsomdömet excellent (tidigare 1:a pris), efter 15 månaders ålder. Det är också önskvärt att så många individer som möjligt ställs ut någon gång. Dels för att ägaren och uppfödaren ska få en bedömning av avelsresultatet och dels för att andra uppfödare och intresserade skall få möjlighet att se så många airedaleterrier som möjligt ur olika kombinationer, och därmed få hjälp att göra bra val i sitt fortsatta avelsarbete. Förhoppningsvis hjälper denna kunskap till att bredda avelsbasen. För att öka denna kunskap finns ett förslag inom avelsrådet om att utöka exteriörbedömningstillfällena utöver befintliga, vanliga utställningar, med något liknande exteriördelen vid korning. Alltså exteriörbedömning med förtryckta protokoll av auktoriserade domare på airedaleterrier, men utan tävlingsmoment. Detta skulle kunna arrangeras inofficiellt på rasklubbens olika arrangemang och utan större krav på utställningstrimning, så att det finns så få hinder som möjligt att delta. För att ytterligare öka möjligheterna till beskrivning har vi resonerat om att utbilda och på något sätt certifiera ytterligare några personer som inte är av SKK godkända exteriördomare.

Samtliga i avel använda hundar har minst ovanstående önskvärda utställningsmerit.

Någon form av exteriörbedömning utöver vanliga utställningar har inte genomförts.

Airedale Terrier Gillets avelskommitté, januari 2013

Kerstin Edeen
Kerstin Ekegren
Pernilla Ouis
Dodo Sandahl