

Utvärdering av RAS, kortsiktiga mål för airedaleterrier år 2008

Svenska kennelklubben fastställde RAS vad gäller airedaleterrier vid sammanträdet i avelskommittén 2005-02-12/13. RAS-sammanställningen infördes i ATG-tidningen nr 2/2005. Dessutom finns den tillgänglig på Airedale Terrier Gillets (ATG:s) hemsida (www.airedale.nu)

All utvärdering nedan baseras på uppgifter från SKK:s Avelsdata (om inte annat anges).

Registreringar

| Antal reg/år | 2005 | | 2006 | | 2007 | | 2008 | |
|------------------------|------|-------|------|-------|------|-------|------|-------|
| Tikar (varav importer) | 55 | (1) | 47 | | 27 | (2) | 30 | (3) |
| Hanar (varav importer) | 54 | (4) | 53 | (3) | 28 | (2) | 32 | (1) |
| Totalt | 109 | (5) | 100 | (3) | 55 | (4) | 62 | (4) |

(Januari 2009)

Antal registreringar har sjunkit markant de två senaste åren.

De i Sverige födda valparna är till antalet 58 st, fördelade på

9 kullar varav

7 hanar

9 tikar

Kullsnittet är 6,4

Mentalitet

Alla avelsdjur bör ha känd MH-status innan de används i avel. Lämplig ålder för hunden att genomföra MH-beskrivning är 1-2 år.

Under året har 17 hundar MH-beskrivits, 11 hanar och 6 tikar.

1 av de 2 svenskägda under året använda avelshanarna har känd MH-status.

De 5 importerade avelshanarna saknar MH-status.

8 av 9 avelstikar har känd MH-status

Uppfödare och ATG bör uppmana valpköpare att låta MH-beskriva sina hundar för att vi ska få ett bredare underlag för kartläggning.

Text om detta finns i ATG:s informationsbroschyr.

Uppmaningen har införts på hemsidan och i ATG-tidningen.

ATG har under året bokat och erbjudit airedaleterrierägare möjlighet att MH-beskriva sin hund vid ett tillfälle. 7 st hundar deltog.

Totalt är det ganska få hundar som har känd MH-status.

Se nedanstående diagram.

Svenska Terrierklubbens under året bildade MH-kommitté kommer förhoppningsvis leda till fler testade hundar.

Hundar födda 2007 och 2008 har av åldersskäl ännu inte MH-beskrivits.

| Sammanställning per år | 2005 | 2006 | 2007 | 2008 |
|-------------------------------|------|------|------|------|
| Antal födda | 97 | 81 | 51 | 58 |
| Känd mental status | 19 | 16 | 1 | - |
| varav - hanar | 9 | 9 | - | - |
| - tikar | 10 | 7 | 1 | - |
| Beskrivaren avbryter | 3 | - | - | - |
| Ägaren avbryter | 1 | - | - | - |
| Avbrutit MH (före 2002-07-01) | - | - | - | - |
| Oacceptabelt beteende | - | - | - | - |
| Ägaren avstår skott | - | 1 | - | - |
| Avsteg från avreaktion | - | - | - | - |

(Januari 2009)

Hälsa

Alla avelsdjur bör ha känd höftledsstatus innan de används i avel.

Av de använda svenskägda hanhundarna har 4 st känd höftledsstatus, 1 st ingen uppgift och 1 st ej bedömbart HD-status, allt enligt SKK Hunddata. En av hanhundarna är utlandsägd och således finns ingen uppgift om HD-status i SKK Hunddata.

Samtliga i avel använda tikar har känd höftledsstatus.

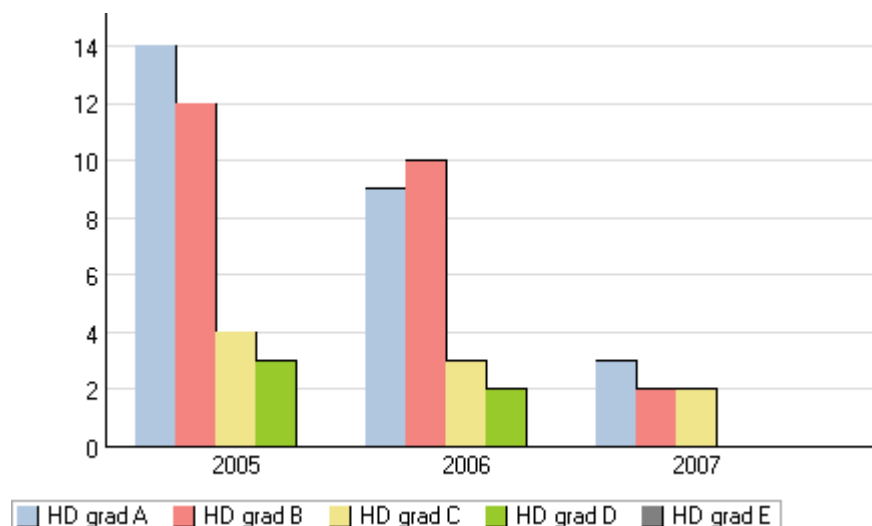
Under den kommande 5-årsperioden skall 50% av varje årskull airedaleterrier ha känd HD-status.

Tabellen nedan anger hundar födda 2005, 2006 och 2007.

| Diagnos | 2005 | | 2006 | | 2007 | |
|---------------------------------------|------|----------|------|----------|------|----------|
| HD grad A | 14 | (42,4 %) | 9 | (37,5 %) | 3 | (42,9 %) |
| HD grad B | 12 | (36,4 %) | 10 | (41,7 %) | 2 | (28,6 %) |
| HD grad C | 4 | (12,1 %) | 3 | (12,5 %) | 2 | (28,6 %) |
| HD grad D | 3 | (9,1 %) | 2 | (8,3 %) | | |
| HD grad E | | | | | | |
| Totalt antal undersökta | 33 | | 24 | | 7 | |
| Snittålder för undersökning (månader) | 22 | | 18 | | 17 | |
| Antal födda | 97 | | 81 | | 51 | |

(Januari 2009)

Enligt ovanstående diagram har vi inte nått upp till detta mål.



(Januari 2009)

Ovanstående diagram visar att av de röntgade hundarna har de flesta hundarna A eller B-höfter. Ingen hund har höggradig dysplasi (grad E).

Uppfödare och ATG skall uppmana valpköpare att låta HD-röntga sina hundar.

Text om detta finns i ATG:s informationsbroschyr. Uppmaningen har införts på hemsidan och i ATG-tidningen.

HD-status på enskilda hundar skall publiceras i ATG-tidningen samt på hemsidan.

HD-status har inte konsekvent införts i ATG-tidningen eller på hemsidan.

En ny hälsoundersökning via enkät skall göras innan den kommande 5-årsperioden är slut (2005-2009).

Avelskommittén har under hösten 2008 arbetat fram en enkät med Svenska Terrierklubbens mall som underlag. Mallen har anpassats till relevanta frågor för airedaleterrier. Enkäten är planerad att skickas ut under januari och februari 2009 för sammanställning under första halvåret 2009.

Population

Inavelsgraden ska ha ett medelvärde av högst 2,5% om 5 år. Inga kombinationer över 6,25% (kusinparning) bör göras. Beräkning av inavelsgrad är beroende av stamtavlans fullständighet. SKK:s Avelsdata beräknar resultatet som säkert, tämligen säkert eller osäkert. Eftersom samtliga 5 generationer saknas i vissa stamtavlor i SKK:s Avelsdata är inavelsgradens medelvärde inte helt tillförlitligt.

5 av årets valpkullar har inavelsgrad 0,0%.
De övriga varierar från 0,6% till 6,7%.

Av valpkullarna 2008 bedöms 6 säkert och 3 tämligen säkert. Nedanstående tabell visar medelvärde för inavelsgrad de senaste 4 åren. Värdet för 2008 är osäkert, då ingen kull född 2008 har fullständig 5-leds stamtavla i Avelsdata.

| | 2005 | 2006 | 2007 | 2008 |
|-------------|-------|-------|-------|-------|
| Inavelsgrad | 2,5 % | 0,9 % | 0,3 % | 0,6 % |

(Januari 2009)

Då man idag i allt större utsträckning använder avelshundar från andra länder är det av stor vikt att få korrekt värde gällande inavelsgrad. Kompletta 5-led stamtavlor i SKK:s Avelsdata är en förutsättning för detta. Några aktiva airedaleterrieruppfödare har tagit initiativ till att via Svenska Terrierklubben väcka frågan, då problemet delas med många andra raser. Önskvärt är att utländska hundar från början registreras med kompletta 5-led stamtavlor.

En hanhund respektive tik bör bli föräldrar till högst 5% av valparna i sin generation. Detta innebär ca 15 avkommor räknat på dagens registreringssiffror.

1 hanhund är förälder till 51 valpar och en annan till 43 valpar.

Inavelsgraden för varje kombination skall anges i ATG-tidningen och på hemsidan.

Detta har genomförts.

Uppgiften bör kompletteras med om värdet är säkert, tämligen säkert eller osäkert.

Lägsta ålder för avelsdebut bör vara 2 år.

Alla airedaleterrier som avelsdebuterade under 2008 var samtliga över 2 år.

Utvärdering av avkomman bör göras efter de första två kullarna för hanhund och efter den första kullen för tik. Avkomman bör ha nått 1½ års ålder före utvärderingen.

Man får anta att varje uppfödare/hanhundsägare gör någon form av utvärdering av avelsresultatet. Något sätt att kontrollera detta från ATG:s sida finns inte, fränsett officiellt registrerat resultat.

Det är viktigt att väcka intresse och knyta nya intresserade människor till rasen, samt att öka intresset mellan "nya" och "gamla" uppfödare. En idé kan vara att gå ihop och köpa in nya avelsdjur med nya blodslinjer eller, vilket flera redan prövat, att importera fryst sperma. Då nära släktskapsavel minskar kullarnas storlek och dubblar eventuella fysiska och mentala fel, är det viktigt att vi tillsammans arbetar på att bredda avelsbasen och minska inavelskoefficienten. Vi bör också tänka på att ta tillvara den kunskap som redan finns inom rasen, lyssna och lära, dra egna slutsatser och sätta upp egna mål med standarden och rasens bästa för ögat.

Bruksegenskaper

Vi skall arbeta för att bibehålla vår kompletta allroundhund. Vi skall på intet sätt uppmuntra en uppdelning av rasen i t ex en utställnings- och en brukstyp.

Antal hundar som under året deltagit på Lydnadsprov är 13 st. De har tillsammans genomfört 45 starter.

Motsvarande siffror för Bruks är 5 hundar, tillsammans 10 starter.

Valpköpare och ägare till airedaleterrier skall uppmanas att delta i valpkurser och vardagslydnadskurser. Detta med tanke på att vår ras är både storvuxen och väl så livlig som ung.

Text om detta finns i ATG:s informationsbroschyr och har införts i ATG-tidningen och på hemsidan.

En aktivitetshelg genomfördes den 25-27 april. 18 airedales deltog. De tränade lydnad, spår och sök. KM i lydnad genomfördes också, 12 st deltog. (Dessa starter är utöver de 45 ovan).

Valpköpare ska erbjudas medlemskap i ATG för att lättare kunna bli informerade och därmed kunnigare om vår ras.

Så sker sedan flera år i stor omfattning och text om detta finns med i ATG-tidningen och på hemsidan.

Exteriör

Vi ska öka kunskapen om konstruktion och anatomi hos uppfödare.

Veterinär Anna Arvill föreläste om Etik och moral i hunduppfödning på årsmötet.

För att bibehålla en god exteriör är det önskvärt att individer som används i avel är belönade med lägst 1:a pris i kvalitetsklass efter 15 månader. Det är också önskvärt att så många individer som möjligt ställs ut någon gång. Dels för att ägaren och uppfödaren ska få en bedömning av avelsresultatet och dels för att andra uppfödare och intresserade skall få möjlighet att se så många airedaleterriers som möjligt ur olika kombinationer, och därmed få hjälp att göra ett bra val i sitt fortsatta avelsarbete. Förhoppningsvis hjälper denna kunskap till att bredda avelsbasen. För att öka denna kunskap finns förslag inom avelsrådet att utöka exteriörbedömningstillfällena utöver befintliga, vanliga utställningar, med något liknande exteriördelen vid korning. Alltså, exteriörbedömning med exempelvis förtryckta protokoll av auktoriserade domare på airedaleterrier, men utan tävlingsmoment. Detta skulle kunna arrangeras inofficiellt på Gillets Airedaleterrierns Dag och utan större krav på utställningstrimning, så det finns så få hinder som möjligt att delta.

Utvärdering RAS 2008

Samtliga i avel använda hundar har minst ovanstående önskvärda utställningsmerit.

Någon form av exteriörbedömning utöver vanliga utställningar har inte genomförts.

Utvärdering och revidering av avelspolicyn skall göras efter 5 år (dvs år 2009)

Airedale Terrier Gillet, Avelskommittén

Birgitta Andersson
Ulla-Britt Gylefors
Pia Lundberg
Dodo Sandahl