

Utvärdering av RAS, Rasspecifik Avelsstrategi

Kortsiktiga mål för airedaleterrier 2016

Svenska Kennelklubben godkände och fastställde RAS för airedaleterrier den 22 mars 2012, för att gälla från och med år 2012 till och med år 2016. RAS har redovisats i AiredaleTerrierGillet (ATG:s) årsbok 2011, AiredaleTerriern nr 1 2013 och finns tillgänglig på ATG:s hemsida www.airedale.nu.

Utvärderingen baseras på uppgifter från Svenska Kennelklubben Avelsdata nedladdade i januari 2017. Text i kursiv stil är citat från RAS.

Registreringar 2016

Under 2016 registrerades 63 airedaleterrier, vilket är en ökning från 2015

då antalet nyregistrerade airedaleterrier var 50. Observera att siffrorna anger *registrerade* airedaleterrier under 2016, *ej* födda valpar för året.

Av de ovan nämnda 63 hundarna var sju import (fyra tikar och tre hanar) av airedaleterrier.

De 56 svenskfödda valparna var fördelade på åtta kullar, bestående av 24 tikar och 32 hanhundar.

Kullsnittet var 8,3 valpar per kull.

Av dessa åtta kullar är fyra kullar fallna efter tre olika svenskfödda hanhundar (en hane är far till två kullar) och resterande fyra, efter fyra olika utländsfödda hanhundar, som alla är svenskägda.

Registreringar

Antal reg/år	-09	-10	-11	-12	-13	-14	-15	-16
Tikar (varav import)	37 (2)	44 (2)	29 (4)	32 (4)	45 (3)	33 (6)	25 (3)	28 (4)
Hanar (varav import)	30	42 (3)	40 (3)	34 (10)	43 (4)	25 (2)	25 (2)	35 (3)
Totalt	67 (2)	86 (5)	69 (7)	66 (14)	88 (7)	58 (8)	50 (5)	63 (7)

Registrerade airedaleterrier i Sverige 2009–2016

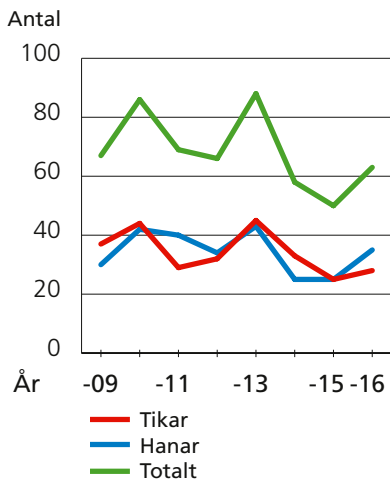


Diagram över registreringssiffror för airedaleterrier 2009–2016

Mentalitet

Alla avelsdjur bör ha känd BPH- eller MH-status (Beteende och Personlighet Hund) innan de används i avel. Lämplig ålder för hunden att genomföra BPH/MH är 1-2 år. I möjligaste mån ska de hundar som används i avel vara skottfasta.

Uppfödare och ATG bör uppmana valpköpare att låta BPH/MH-beskriva sina hundar för att vi ska få ett bredare underlag för kartläggning. Under den kommande femårsperioden ska minst 50 procent av varje årskull airedaleterrier ha känd mental status.

Under året har 20 hundar deltagit på BPH (åtta tikar och 12 hanar), vilket är en stor ökning från 2015 då

endast sex hundar genomgick BPH. Att antalet ökat så markant förmodar Avelskommittén beror på det brev som utsändes till ägarna till alla tvååriga airedaleterrier med bl a uppmaning att låta sin hund genomgå BPH. ATG lät dessutom boka upp två BPH-tillfällen bara för airedaleterrier under året, ett i Örkelljunga och ett i Nacka/Stockholm. Två hundar (två tikar) har deltagit på MH, vilket är en hund mindre än året dessförinnan.

Av avelsdjuren har endast fyra av de sju använda hanhundarna känd BPH/MH-status och av avelstikarna har endast tre av åtta känd BPH/MH-status.

Att så få av de hundar, som gått i avel under året (sju av 15) har känd mental status är något som avelskommittén noterar med förvåning och besvikelse, särskilt i beaktande av att de alla är svenskägda och att ATG både skickat ut brev med uppmaning till att delta i BPH, efter beslut på Airedaleterrierkonferensen 2014, samt bokat upp egna BPH-tillfällen.

Uppmaningar att mentalbeskriva sin hund för att få bredare underlag för kartläggning finns i AiredaleTerriern. Trots detta är det alltför få hundar som har känd BPH- och MH-status. Det är totalt 22 hundar (20 BPH och två MH) som fått känd mental status under 2016 men antalet är inte tillräckligt stort för att nå upp till målet att 50 procent av varje årskull airedaleterrier ska ha känd mental status.

Tabell över antal hundar med känd MH-status sorterade efter hundarnas födelseår. Notera att hundar födda de sista två åren inte ännu har MH-beskrivits av åldersskäl.

Sammanställning av BPH per år	-08	-09	-10	-11	-12	-13	-14	-15	-16	Totalt
Antal födda	58	65	88	62	56	70	73	22	66	560
Antal starter BPH	2		7	5	3	9	10			36
Varav genomförda BPH	2		7	5	3	9	10			36
Med skott	2		7	3	2	8	9			31
- varav hanar	1		3	0	0	4	6			14
- varav tikar	1		4	3	2	4	3			17
Utan skott	0		0	2	1	1	1			5
- varav hanar	0		0	1	0	1	1			3
- varav tikar	0		0	1	1	0	0			2
Ägaren avstår skott	0		1	0	0	0	0			1
Beskrivaren avbryter	0		0	0	0	0	0			0
Ägaren avbryter	0		0	0	0	0	0			0
Oacceptabelt beteende	0		0	0	0	0	0			0
Fördjupad genomgång	0		0	0	0	1	0			1

Moment rasmedelvärde	RM
Hälsning FP int	2,2
Hälsning FP tid	2,3
Hälsning NP Int	3,2
Hälsning NP tid	3,1
Undergivenhet	1,0
Lekintresse egen leksak	4,4
Lekintresse ny leksak	3,6
Dragkampsintresse	2,5
Engagemang för mat	3,5
Lekintresse föraren	1,2
Kontakt vid mat	1,5
Övriga nyfikenhet	2,2
Skrammelnyfikenhet	2,8

Skottaktivitet	1,9
Undersökning av annat	1,9
Oro FP	1,2
Oro NP	1,1
Avståndstagande FP	1,5
Avståndstagande NP	1,7
Förarbundenhet promenad	1,3
Övriga orosor	1,6
Skrammeloro	1,3
Övriga orosflykt	3,0
Skrammelflykt	1,7
Skottosäkerhet	2,2
Underlagsosäkerhet	2,3

MH-diagram



Hälsa

Bara friska, symtomfria djur ska användas i avel. Alla avelsdjur bör ha känd höftledsstatus innan de används i avel. Rekommendationen är att endast använda friröntgade (i Sverige A och B) avelsdjur. Görs avsteg från denna policy och avelsdjur med HD-grad C används, bör detta endast ske med avelsdjur med HD-grad A samt att resultatet måste följas upp.

Under den kommande femårsperioden ska 50 procent av varje årskull airedaleterrier ha känd HD-status. Detta uppnåddes inte under åren 2005 t o m 2009.

Uppfödare och ATG ska uppmana valplöpare att låta HD-röntga sina hundar och poängtera vikten av att känna till hundens höftledsstatus för att kunna ge den ett så friskt och långt liv som möjligt.

HD-statusen på enskilda hundar ska publiceras i AiredaleTerriern samt på hemsidan.

Av avelsdjuren har glädjande nog alla sju hanhundarna känd HD-status (två med grad A, fem med grad B). Av de åtta använda tikarna i avel har alla känd HD-status (tre med grad A, fyra med grad B och en med grad C). Den sistnämnda tiken är parad med en hanhund med grad B, (RAS rekommenderar dock att i dylika fall använda hanhund med grad A, se ovan).

Under 2016 har 23 airedaleterrier HD-röntgats med följande fördelning

HD-grad A	4
HD-grad B	9
HD-grad C	8
HD-grad D	2

HD-röntgade registrerade airedaleterrier fr.o.m. 2001

	Antal	Utan anmärkning			Med anmärkning			
		Totalt	A	B	Totalt	C	D	E
2001	25	19	11	8	6	3	2	1
2002	41	27	21	6	14	7	5	2
2003	27	20	15	5	7	2	4	1
2004	25	19	12	7	6	4	2	-
2005	29	23	12	11	6	3	3	-
2006	50	39	17	22	11	8	2	1
2007	27	20	14	6	7	4	3	-
2008	30	20	10	10	10	6	4	-
2009	25	16	5	11	9	8	1	-
2010	15	6	1	5	9	7	2	-
2011	24	14	7	7	10	7	2	1
2012	26	11	5	6	15	10	5	-
2013	37	22	7	15	15	7	7	1
2014	21	15	4	11	6	4	2	-
2015	28	17	5	12	11	10	1	-
2016	23	12	4	8	11	9	2	-

Målet att 50 procent av varje årskull airedaleterrier ska HD-röntgats har inte heller detta år uppnåtts, trots uppmaningar på hemsidan och i vår AiredaleTerriern. Uppfödaren bör poängtera betydelsen av HD-röntgen tydligare för sina valpköpare och om möjligt vara behjälplig vid tillfället. HD-status på enskilda hundar publiceras på hemsidan och i AiredaleTerriern.

Airedaleterrier kommer med stor sannolikhet aldrig bli aktuell för SKK:s höftledsindex och det är därför

ännu mer angeläget att fler hundar får registrerad HD-status, så att vi får en mer heltäckande bild av läget. Det skulle också ge oss möjlighet att dra slutsatser vad gäller påverkan av aveln av enskilda avelshundar och familjer, något som i dagsläget är mycket svårt.

Avelskommittén har fått indikationer på att ett flertal hundar röntgats på grund av hältor men att resultaten aldrig skickats in till SKK för avläsning. Vi kan alltså ha ett mörkertal av sämre höfter som aldrig blir avläs-

Tabellen och diagrammet nedan visar resultat för antal röntgade hundar sorterade efter hundens födelseår. Notera att ingen hund född år 2016 ännu har höftledsröntgats.

Diagnos	-09	%	-10	%	-11	%	-12	%	-13	%	-14	%	-15	%
HD grad A	4	26,7	8	26,7	3	20,0	6	37,5	2	8,3				
HD grad B	6	40,0	10	33,3	5	33,3	7	43,7	10	41,7	3	42,9	1	100
HD grad C	4	26,7	7	23,3	3	20,0			12	50,0	4	57,1		
HD grad D	1	6,7	3	10,0	4	26,7	3	18,8						
HD grad E			2	6,7										
Totalt antal undersökta	15		30		15		16		24		7		1	
Snittålder för undersökning (mån)	23		23		25		19		20		17		19	
Antal födda	65		88		62		56		70		73		22	

ta men förstås även ett mörkertal av bättre höfter som på samma sätt blir okända.

Population

Inavelsgraden ska ha ett medelvärde av högst 2,5 procent om fem år. Inga kombinationer över 6,25 procent (kusinparning) bör göras. Detta mål är uppnått enligt senaste utvärdering.

En hanhund respektive tik bör bli föräldrar till högst 5 procent av valparna i sin generation. Detta innebär ca 20 avkommor räknat på dagens registreringssiffror.

Inavelsgraden för varje kombination ska anges i AiredaleTerriern och årsboken.

Rekommenderad etisk ålder för avelsdebut är två år. Absolut lägsta ålder för avelsdebut är 18 månader för tik och 12 för hanhund.

Utvärdering av avkomman bör göras efter de första två kullarna för hanhund och den första kullen för tik. Avkomman bör ha nått 1,5 års ålder före utvärderingen.

Det är viktigt att väcka intresse och knyta nya intresserade människor till rasen samt att öka samarbetet mellan "nya" och "gamla" uppfödare. En idé kan vara att gå ihop och köpa in nya avelsdjur med nya blodslinjer eller, vilket flera redan har prövat, att importera fryst sperma. Då nära släktskapsavel minskar kullarna storlek och dubblar eventuella fysiska och mentala fel, är det viktigt att vi tillsammans arbetar för att bredda avelsbasen och minska inavelskoefficienten. Vi bör också tänka på att ta tillvara den kunskap som redan finns inom rasen, lyssna och lära, dra egna slutsatser och sätta upp egna mål med standarden och rasens bästa för ögat.

Tabell över medelvärde över inavelsgrad (egentligen ”inavelsökningsgrad”) de senaste åren, i procent

-07	-08	-09	-10	-11	-12	-13	-14	-15	-16
0,3	0,6	0,7	1,3	0,2	0,3	1,5	1,5	0	1

Tabell över avelsdjur som har 50 eller fler svenskfödda barnbarn. Tabellen anger både antal svenskfödda avkomor och antalet svenskfödda barnbarn. (H) avser hanhund, (T) avser tik.

Hunden namn	Sv.-födda avkom.	Sv. barnbarn
Big Lady's Your Majesty (H)	114	243
Yorkpark Pinto Ringostar (H)	97	200
Stargus Law Lord (H)	7	199
Darbywood's Preferred Stock (H)	69	164
Spindletops New Kid In Town (H)	13	109
Copperstone Danish Roxanne (T)	20	104
Aerobic's Moments Of Glory (T)	17	93
Stargus Shooting Times Of Saredon (H)	144	84
Pinto Mulla Bill (H)	53	83
Saredon American Gangster (H)	16	77
Copperstone RR Step Ahead (H)	43	74
Pinto Till There Was You (T)	25	74
Ballintobers Crown Of Saredon (H)	58	73
Zeus De Nagual (H)	10	73
Coastguards Creme Caramelle (T)	33	72
Yorkpark Pinto Staronice (T)	36	71
Jokyl Extravaganza (T)	7	70
Big Lady's Ursa Major (H)	94	68
Jokyl Nice Guy (H)	48	66

Copperstone Rosabel Roasting Hot (T)	16	56
Junaken Victory (H)	22	55
Ferryman's Sun-Beam (T)	25	51
Dendaric Triple Gold (H)	70	50
Stargus War Lord (H)	10	50

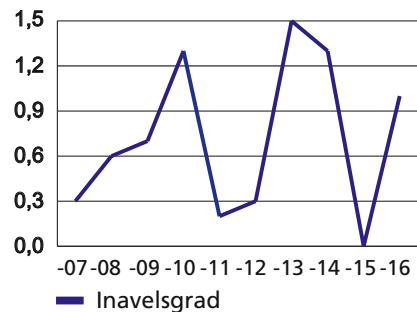
Vad som egentligen kan beräknas är ”inavelsökningsgrad”, som är en mer korrekt term i detta sammanhang än termen ”inavelsgrad” som SKK:s databaser använder. Observera att SKK:s databaser bara registrerar tre generationer på utländska hundar.

Målet för inavelsgraden för årets kullar har uppnåtts med medelvärdet 1 procent inavelsgrad. Hur säkert värdet kan anges är beroende på hur komplett stamtavlan är i SKK:s avelsdatabas och avelskommittén vill verkligen betona att ofullständiga stamtavlor bidrar till att siffrorna för inavelsgradsökningen kan bli bättre på SKK:s Avelsdata än i verkligheten.

Inavelsgraden anges på hemsidan, i AiredaleTerriern och i årsboken för varje valpkull.

Rasens genomsnittliga inavelsgrad. Beräknad över fem generationer.

Inavelsgrad för hundar födda 2007–2016



Alla avelsdjur som avelsdebuterade 2016 var över två år. Två av avelstikarna hade marginellt fler än rekommenderade maxantalet valpar (20 st), nämligen 21 resp 25 avkommor

Uppfödarna och hanhundsägarna förutsätts göra utvärderingar av sitt avelsresultat. Utvärderingarna ska ske genom de verktyg klubben har valt att använda; BPH/MH, HD-avläsning och utställningar. Förutom dessa verktyg ska uppfödaren naturligtvis ta hänsyn till annan utvärdering avseende sundhet, temperament och funktion i vardagen. ATG har ingen möjlighet att kontrollera detta eller om avelsuppehåll görs när avkomman är minst 1,5 år för utvärdering av den första kullen för tik eller efter de två första kullarna för hanhund, fränsett officiellt registrerade resultat. Uppfödare har under året ej gått samman och importerat avelsdjur eller sperma.

Bruksegenskaper

Vi ska arbeta för att bibehålla vår kompletta allroundhund. Vi ska på inget sätt uppmuntra en uppdelning av rasen i t ex en utställnings- och en brukstyp.

För att uppmuntra ägarna att jobba med sin airedaletterier har ATG instiftat utmärkelser för årets mest framgångsrika inom lydnad, agility, bruks, viltspår och rallylydnad. ATG anordnar varje år en aktivitetshelg och en klubbtävling i lydnad.

Valpköpare och ägare till aireda-

letterier ska uppmanas att delta i valpkurser och vardagslydnadskurser. Detta med tanke på att vår ras är både storvuxen och väl så livlig som ung.

Valpköpare ska erbjudas medlemskap i ATG för att lättare kunna bli informerade och därmed kunnigare om vår ras.

Under året uppvisade airedaletterier 36 starter i lydnad av tio hundar i fyra olika klasser, i rallylydnad 41 starter av sju hundar i fyra antal klasser, i bruks (spår och sök) sex starter av fem hundar i två olika klasser (appell och lägre klass), i viltspår elva starter av fyra olika hundar (varav två i anlagsklass), samt i agility sex starter av en hund (klass 1 agility och hoppklass)

En aktiveringshelg har genomförts i ATG:s regi där drygt 20 personer med ungefär lika många airedaletterier deltog. Möjligheter att pröva på viltspår, personspår, uppletande, lydnad, aktiveringspromenad, nosework och trimning erbjöds.

Klubbmästerskap i lydnad genomfördes i samband med Open Show. Ett ekipage startade i lydnadsklass elit, ett i lydnadsklass 3, tre i lydnadsklass 2, fyra i lydnadsklass 1 och tre i lydnadsklass 0.

Valpköpare erbjuds medlemskap i ATG och de uppfödare som givit sina valpköpare medlemskap får sitt namn publicerat i årsboken. Valpköpare uppmanas att delta i valpkurser och vardagslydnadskurser på hemsidan och i medlemsbladet.

Exteriör

Vi ska öka kunskapen om konstruktion och anatomi hos uppfödare. ATG anordnar träffar och föreläsningar i ämnet.

För att bibehålla en god exteriör är det önskvärt att de individer som används i avel är belönade med lägst kvalitetspriset excellent (tidigare 1:a pris) efter 15 månaders ålder.

Det är också önskvärt att så många individer som möjligt ställs ut någon gång. Dels för att ägaren och uppfödaren ska få en bedömning av avelsresultatet och dels för att andra uppfödare och intresserade ska få se så många airedaleterrier som möjligt ur olika kombinationer, och därmed få hjälp att göra bra val i sitt fortsatta avelsarbete. Förhoppningsvis hjälper denna kunskap till att bredda avelsbasen.

För att öka denna kunskap finns ett förslag inom avelsrådet att utöka exteriörbedömningstillfällena

utöver befintliga, vanliga hundutställningar, med något liknande exteriördelen vid korning. Alltså exteriörbedömning med förtryckta protokoll av auktoriserade domare på airedaleterrier, men utan tävlingsmomentet. Detta skulle kunna arrangeras inofficiellt på rasklubbens olika arrangemang och utan större krav på utställningstrimning, så att det finns så få hinder som möjligt att delta.

För att ytterligare öka möjligheterna till beskrivning har vi resonerat om att utbilda och på något sätt certifiera ytterligare några personer som inte är av SKK godkända exteriördomare.

Samtliga i avel använda hundar har minst ovanstående önskvärda utställningsmerit.

**AiredaleTerrierGilletts
avelskommitté januari 2017
Kerstin Ekegren
Karin Marjamaa
Dodo Sandahl**