

Utvärdering av RAS, Rasspecifik Avelsstrategi

Kortsiktiga mål för airedaleterrier 2015

Svenska Kennelklubben godkände och fastställde RAS för airedaleterrier den 22 mars 2012, för att gälla från och med år 2012 till och med år 2016. RAS har redovisats i AiredaleTerrierGillets (ATG:s) årsbok 2011, AiredaleTerriern nr 1 2013 och finns tillgänglig på ATG:s hemsida www.airedale.nu.

Utvärderingen baseras på uppgifter från Svenska Kennelklubben Avelsdata nedladdade i januari 2016. Text i kursiv stil är citat från RAS.

Registreringar 2015

Under 2015 registrerades 50 airedaleterrier, vilket är en minskning från 2014 då antalet nyregistrerade airedaleterrier var 58. Observera att siffrorna anger registrerade airedaleterrier under 2015, ej födda valpar under året.

Av de ovan nämnda 50 hundarna var fem importter (tre tikar och två hanar) av airedaleterrier.

De 45 svenskfödda valparna var fördelade på fem kullar, bestående av 22 tikar och 23 hanhundar. Kullsnittet var nio valpar per kull.

Av dessa fem kullar är två kullar fallna efter två olika svenskfödda hanhundar och resterande tre efter två olika utlandsfödda hanhundar.

Registreringar

Antal reg/år	-09	-10	-11	-12	-13	-14	-15
Tikar (varav importter)	37 (2)	44 (2)	29 (4)	32 (4)	45 (3)	33 (6)	25 (3)
Hanar (varav importter)	30	42 (3)	40 (3)	34 (10)	43 (4)	25 (2)	25 (2)
Totalt	67 (2)	86 (5)	69 (7)	66 (14)	88 (7)	58 (8)	50 (5)

Tabell över registreringssiffror för airedaleterrier 2009–2015.

Registrerade airedaletterier i Sverige 2009–2015

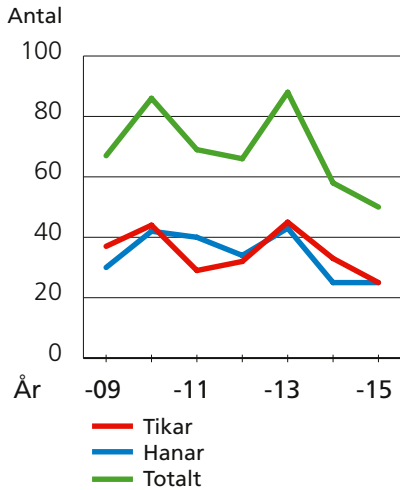


Diagram över registreringsiffror för airedaletterier 2009–2015

Mentalitet

Alla avelsdjur bör ha känd BPH- eller MH-status (Beteende och Personlighet Hund) innan de används i avel. Lämplig ålder för hunden att genomföra BPH/MH är 1-2 år. I möjligaste mån ska de hundar som används i avel vara skottfasta.

Uppfödare och ATG bör uppmana valpköpare att låta BPH/MH-beskriva sina hundar för att vi ska få ett bredare underlag för kartläggning. Under den kommande femårsperioden ska minst 50 procent av varje årskull airedaletterier ha känd mental status.

Under året har sex hundar deltagit på BPH (fyra tikar och två hanar), vilket

är en hund mer än 2014. Tre hundar (en tik och två hanar) har deltagit på MH, vilket är en hund mindre än året dessförinnan.

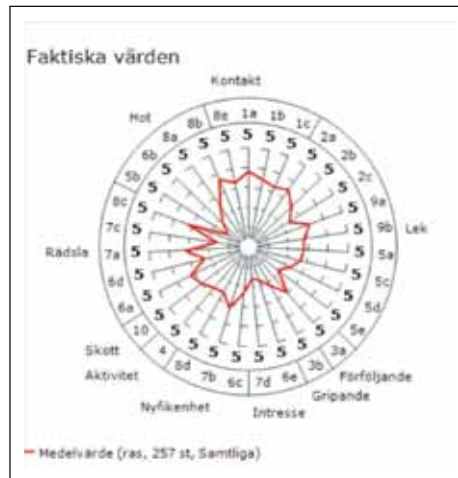
Av avelsdjuren har två av de fyra använda hanhundarna känd BPH/MH-status och av avelstikarna har endast en av fem känd BPH/MH-status. En av de hanhundar som saknar mental status är dock utlandsägd och hans mentala status är inte registrerad i SKK:s databaser. Att endast en enda av de tikar som gått i avel under året har känd mental status är något som avelskommittén noterar med förvåning och besvikelse.

Uppmaningar att mentalbeskriva sin hund för att få bredare underlag för kartläggning finns i vår medlemstidning AiredaleTerriern. Trots detta är det mycket få hundar som har känd BPH- och MH-status. Det är totalt nio (sex BPH och tre MH) hundar som fått känd mental status under 2015 och antalet är inte på långa vägar tillräckligt stort för att nå upp till målet att 50 procent av varje årskull airedaletterier ska ha känd mental status.

Tabell över antal hundar med känd MH-status sorterade efter hundarnas födelseår. Notera att hundar födda de sista två åren inte ännu har MH-beskrivits av åldersskäl.

Sammanställning per år	-07	-08	-09	-10	-11	-12	-13	-14	-15
Antal födda	51	58	65	88	62	56	70	73	22
Känd mental status, varav	12	11	10	13	-	2	1	-	-
- hanar	4	5	4	5	-	2	-	-	-
- tikar	8	6	6	8	-	-	1	-	-
Beskrivaren avbryter	-	2	-	-	-	-	-	-	-
Ägaren avbryter	2	2	-	1	-	-	-	-	-
Oacceptabelt beteende	-	-	-	-	-	-	-	-	-
Ägaren avstår skott	1	-	1	2	-	-	-	-	-
Avsteg från avreaktion	-	-	-	-	-	-	-	-	-

MH-diagram



Kod	Beskrivning	Medel
1a	Kontakt hälsning	3,8
1b	Kontakt samarb.	3,5
1c	Kontakt hantering	3,3

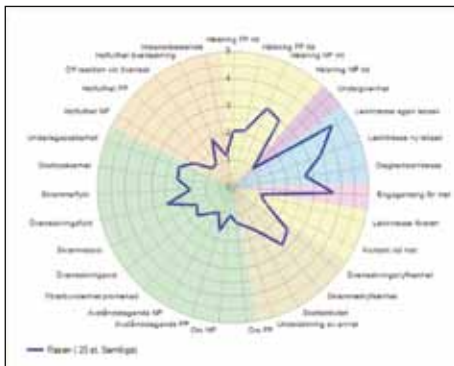
2a	Lek 1 leklust	3,5
2b	Lek 1 gripande	3,0
2c	Lek 1 grip/dragk	2,4
3a2	Förföljande	3,0
3b2	Gripande	2,2
4	Aktivitet	2,7
5a	Avst. lek intresse	2,8
5b	Avst. lek hot /aggr	1,2
5c	Avst. lek nyfiken	2,7
5d	Avst. lek leklust	2,3
5e	Avst. lek samarb.	1,9
6a	Överr. rädsla	3,2
6b	Överr. hot/aggr	1,8
6c	Överr. nyfikenhet	2,3
6d	Överr. kv. rädsla	2,3
6e	Överr. kv. intr.	1,7

7a	Ljud rädsla	3,2
7b	Ljud nyfikenhet	3,2
7c	Ljud kv. rädsla	1,6
7d	Ljud kv. intresse	1,6
8a	Spöken hot/agg	2,5
8b	Spöken kontroll	3,7

8c	Spöken rädsla	3,3
8d	Spöken hyfikenhet	2,6
8e	Spöken kontakt	3,3
9a	Lek 2 leklust	3,3
9 b	Lek 2 gripande	2,8
10	Skott	3,0

Tabell över antal hundar med känd BPH-status sorterade efter hundarnas födelseår. Notera att hundar födda de två senaste åren inte ännu har BPH-beskrivits av åldersskäl. Ingen hund född tidigare än 2008 har BPH-beskrivits.

Sammanställning per år	-08	-09	-10	-11	-12	-13	-14	-15	Totalt 08 – 15
Antal födda	58	65	88	62	56	70	73	22	494
Genomförda BPH	2		7	4	3	4			20
Med skott, varav	2		7	3	2	4			18
- hanar	1		3	0	0	2			6
- tikar	1		4	3	2	2			12
Utan skott, varav	0		0	1	1	0			2
- hanar	0		0	0	0	0			0
- tikar	0		0	1	1	0			2
Ägaren avstår skott	0		1	0	0	0			1
Beskrivaren avbryter	0		0	0	0	0			0
Ägaren avbryter	0		0	0	0	0			0
Oacceptabelt beteende	0		0	0	0	0			0
Fördjupad genomgång	0		0	0	0	1			1



Skrammeloro	1,5
Överraskningsflykt	2,5
Skrammelflykt	1,6
Skottosäkerhet	2,1
Underlagsosäkerhet	2,1
Hotfullhet NP	1,7
Hotfullhet FP	1,0
Off reaktion vid överrask	1,1
Hotfullhet överraskning	1,9
Imponerbeteende	1,2

RM = rasmedelvärde

Moment	RM
Hälsning FP int	2,1
Hälsning FP tid	2,1
Hälsning NP Int	3,2
Hälsning NP tid	3,0
Ungervighet	1,0
Lekintresse egen leksak	4,3
Lekintresse ny leksak	3,5
Dragkampsintresse	2,7
Engagemang för mat	3,7
Lekintresse föraren	1,0
Kontakt vid mat	1,3
Överraskningsnyfikenhet	2,5
Skrammelnyfikenhet	2,8
Skottaktivitet	1,9
Undersökning av annat	1,5
Oro FP	1,3
Oro NP	1,1
Avståndstagande FP	1,7
Avståndstagande NP	1,1
Förarbundenhet promenad	1,2
Överraskningsoro	1,7

Förklaring av färgkodning
Hälsning
Ungervighet
Lekintresse
Matengagemang
Förarkontakt
Nyfikenhet
Rädsla/osäkerhet
Hot/aggressivitet

Hälsa

Bara friska, symptomfria djur ska användas i avel. Alla avelsdjur bör ha känd höftledsstatus innan de används i avel. Rekommendationen är att endast använda friröntgade (i Sverige A och B) avelsdjur. Görs avsteg från denna policy och avelsdjur med HD-grad C används, bör detta endast ske med avelsdjur med HD-grad A samt att resultatet måste följas upp.

Under den kommande femårsperioden ska 50 procent av varje årskull airedaleterrier ha känd HD-status. Detta uppnåddes inte under 2005 t o m 2009.

Uppfödare och ATG ska uppmana valplöpare att låta HD-röntga sina hundar och poängtera vikten av att känna till hundens höftledsstatus för att kunna ge den ett så friskt och långt liv som möjligt.

HD-statusen på enskilda hundar ska publiceras i AiredaleTerriern samt på hemsidan.

Av avelsdjuren har tre av hanhundarna känd HD-status (alla med grad A). Den fjärde hanhunden är utlandsägd och uppgifter om hans HD-status saknas i SKK:s Hunddata, men i hans hemland uppges han ha HD-grad C. Av de fem använda tikarna i avel har alla känd HD-status (fyra med grad B och en med grad C. Den sistnämnda tiken är dock parad med en hanhund med grad A, såsom RAS rekommenderar.)

Under 2015 har 28 airedaleterrier HD-röntgats med följande fördelning

HD-grad A	5
HD-grad B	12
HD-grad C	10
HD-grad D	1

Målet att 50 procent av varje årskull airedaleterrier ska HD-röntgats har inte heller detta år uppnåtts, trots uppmaningar på hemsidan och i AiredaleTerriern. Uppfödaren bör poängtera betydelsen av HD-röntgen tydligare för sina valpköpare och om möjligt vara behjälplig vid tillfället. HD-status på enskilda hundar publiceras på hemsidan och i AiredaleTerriern.

HD-röntgade registrerade airedaleterrier fr.o.m. 2001

	Antal	Utan anmärkning			Med anmärkning			
		Totalt	A	B	Totalt	C	D	E
2001	25	19	11	8	6	3	2	1
2002	41	27	21	6	14	7	5	2
2003	27	20	15	5	7	2	4	1
2004	25	19	12	7	6	4	2	-
2005	29	23	12	11	6	3	3	-
2006	50	39	17	22	11	8	2	1
2007	27	20	14	6	7	4	3	-
2008	30	20	10	10	10	6	4	-
2009	25	16	5	11	9	8	1	-
2010	15	6	1	5	9	7	2	-
2011	24	14	7	7	10	7	2	1
2012	26	11	5	6	15	10	5	-
2013	37	22	7	15	15	7	7	1
2014	21	15	4	11	6	4	2	-
2015	28	17	5	12	11	10	1	-

Airedaleterrier kommer med stor sannolikhet aldrig bli aktuell för SKK:s höftledsindex och det är därför ännu mer angeläget att fler hundar får registrerad HD-status, så att vi får en mer heltäckande bild av läget. Det skulle också ge oss möjlighet att dra slutsatser vad gäller påverkan av aveln av enskilda avelshundar och familjer, något som i dagsläget är mycket svårt.

Avelskommittén har fått indikationer på att ett flertal hundar röntgats på grund av hältor, men aldrig skickats in till SKK för avläsning. Vi kan alltså ha ett mörkertal av sämre höfter som aldrig blir avlästa, men förstås även ett mörkertal av bättre höfter som på samma sätt blir okända.

Tabellen och diagrammet nedan visar resultat för antal röntgade hundar sorterade efter hundens födelseår. Notera att ingen hund född år 2015 ännu har höftledsröntgats.

Diagnos	-09	%	-10	%	-11	%	-12	%	-13	%	-14	%
HD grad A	4	26,7	8	26,7	3	20,0	6	37,5	2	8,3		
HD grad B	6	40,0	10	33,3	5	33,3	7	43,7	10	41,7	3	42,9
HD grad C	4	26,7	7	23,3	3	20,0			12	50,0	4	57,1
HD grad D	1	6,7	3	10,0	4	26,7	3	18,8				
HD grad E			2	6,7								
Totalt antal undersökta	15		30		15		16		24		7	
Snittålder för undersökning (mån)	23		23		25		19		20		17	
Antal födda	65		88		62		56		70		73	

Population

Inavelsgraden ska ha ett medelvärde av högst 2,5 procent om fem år. Inga kombinationer över 6,25 procent (kusinparning) bör göras. Detta mål är uppnått enligt senaste utvärdering.

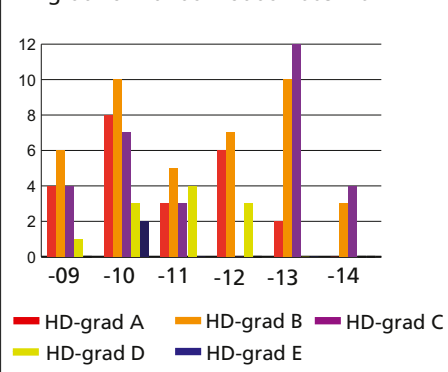
En hanhund respektive tik bör bli föräldrar till högst fem procent av valparna i sin generation. Detta innebär ca 20 avkomor räknat på dagens registreringsciffror.

Inavelsgraden för varje kombination ska anges i AiredaleTerriern och årsboken.

Rekommenderad etisk ålder för avelsdebut är 2 år. Absolut lägsta ålder för avelsdebut är 18 månader för tik och 12 för hanhund.

Utvärdering av avkomman bör göras efter de första två kullarna för hanhund och den första kullen för tik.

HD-grad för hundar födda 2009–2014



Avkomman bör ha nått 1,5 års ålder före utvärderingen.

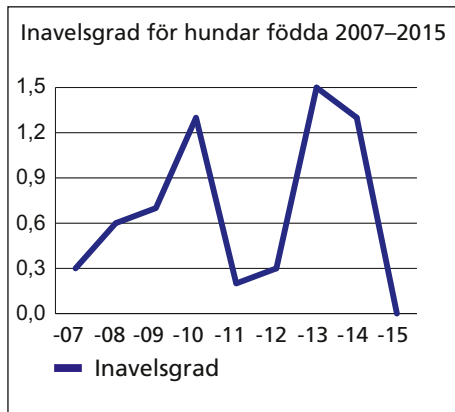
Det är viktigt att väcka intresse och knyta nya intresserade människor till rasen samt att öka samarbetet mellan "nya" och "gamla" uppfödare. En idé kan vara att gå ihop och köpa in nya avelsdjur med nya blodslinjer eller, vilket flera redan har prövat, att importera fryst sperma. Då nära släktskapsavel minskar kullarna storlek och dubblar eventuella fysiska

och mentala fel, är det viktigt att vi tillsammans arbetar för att bredda avelsbasen och minska inavelskoefficienten. Vi bör också tänka på att ta tillvara den kunskap som redan finns inom rasen, lyssna och lära, dra egna slutsatser och sätta upp egna mål med standarden och rasens bästa för ögat.

Tabell över medelvärde över inavelsgrad (egentligen "inavelsökningsgrad") de senaste åren, i procent

-07	-08	-09	-10	-11	-12	-13	-14	-15
0,3	0,6	0,7	1,3	0,2	0,3	1,5	1,3	0

Rasens genosnittliga inavelsgrad, beräknad över fem generationer



Vad som egentligen kan beräknas är "inavelsökningsgrad", som är en mer korrekt term i detta sammanhang än termen "inavelsgrad" som SKK:s databaser använder. Observera att SKK:s databaser bara registrerar tre generationer på utländska hundar.

Målet för inavelsgraden för årets kullar har uppnåtts med medelvärdet 0 procent inavelsgrad. Hur säkert värdet

kan anges är beroende på hur komplett stamtavlan är i SKK:s avelsdatabas och avelskommittén vill verkligen betona att ofullständiga stamtavlor bidrar till att siffrorna för inavelsgradsökningen kan bli bättre i SKK:s Avelsdata än i verkligheten.

Inavelsgraden anges på hemsidan, i AiredaleTerriern och i årsboken för varje valpkull.

Tabell över avelsdjur som har 50 eller fler svenskfödda barnbarn. Tabellen anger både antal svenskfödda avkomor och antalet svenskfödda barnbarn. (H) avser hanhund, (T) avser tik.

Hunden namn	Sv.-föd-da av-kom.	Sv. barn-barn
Big Lady's Your Majesty (H)	114	243
Yorkpark Pinto Ringostar (H)	97	200
Stargus Law Lord (H)	7	199
Darbywood's Preferred Stock (H)	69	164
Spindletops New Kid In Town (H)	13	109
Copperstone Danish Roxanne (T)	20	104
Aerobic's Moments Of Glory (T)	17	93
Stargus Shooting Times Of Saredon (H)	144	84
Pinto Mulla Bill (H)	53	83
Saredon American Gangster (H)	16	77
Copperstone RR Step Ahead (H)	43	74
Pinto Till There Was You (T)	25	74
Ballintobers Cromn Of Saredon (H)	58	73
Zeus De Nagual (H)	10	73
Coastguards Creme Caramelle (T)	33	72
Yorkpark Pinto Staronice (T)	36	71
Jokyl Extravaganza (T)	7	70
Big Lady's Ursa Major (H)	94	68

Jokyl Nice Guy (H)	48	66
Copperstone Rosabel Roasting Hot (T)	16	56
Junaken Victory (H)	22	55
Ferryman's Sun-Beam (T)	25	51
Dendaric Triple Gold (H)	70	50
Stargus War Lord (H)	10	50

Alla avelsdjur som avelsdebuterade 2015 var över två år. Inget av avelsdjuren hade fler än rekommenderade maxantalet valpar (20 st).

Uppfödarna och hanhundsägarna förutsätts göra utvärderingar av sitt avelsresultat. Utvärderingarna ska ske genom de verktyg klubben har valt att använda; BPH/MH, HD-avläsning och utställningar. Förutom dessa verktyg ska uppfödaren naturligtvis ta hänsyn till annan utvärdering avseende sundhet, temperament och funktion i vardagen.

ATG har ingen möjlighet att kontrollera detta eller om avelsuppehåll görs när avkomman är minst 1,5 år för utvärdering av den första kullen för tik eller efter de två första kullarna för hanhund, fränsett officiellt registrerade resultat. Uppfödare har under året ej gått samman och importerat avelsdjur eller sperma.

Bruksegenskaper

Vi ska arbeta för att bibehålla vår kompletta allroundhund. Vi ska på inget sätt uppmuntra en uppdelning av rasen i t ex en utställnings- och en brukstyp.

För att uppmuntra ägarna att jobba med sin airedaleterrier har ATG in-

stiftat utmärkelser för årets mest framgångsrika inom lydnad, agility, bruks, viltspår och rallylydnad. ATG anordnar varje år en aktivitetshelg och en klubbävling i lydnad.

Valpköpare och ägare till airedaleterrier ska uppmanas att delta i valpkurser och vardagslydnadskurser. Detta med tanke på att vår ras är både storvuxen och väl så livlig som ung.

Valpköpare ska erbjudas medlemskap i ATG för att lättare kunna bli informerade och därmed kunnigare om vår ras.

Under året uppvisade airedaleterrier 31 starter i lydnad av tio hundar i fyra olika klasser, i rallylydnad 42 starter av nio hundar i fyra olika klasser, i bruks (spår och sök) 12 starter av sex hundar i tre olika klasser, viltspår tio starter av sju hundar (varav två anlagsprov), samt i agility 39 starter av fem hundar (klass 1 agility och hoppklass)

En aktiveringshelg har genomförts i ATG:s regi där ca 20 personer med ungefär lika många airedaleterrier deltog. Möjligheter att pröva på viltspår, personspår, uppletande, budföring, allmänlydnad, rallylydnad, agility och trimning erbjöds. Klubbmästerskap i lydnad genomfördes i samband med aktiveringshelgen. Ett ekipage startade i lydnadsklass elit, två i lydnadsklass 2, ett i lydnadsklass 1 och sex i lydnadsklass 0.

Valpköpare erbjuds medlemskap i ATG och de uppfödare som givit sina valpköpare medlemskap får sitt namn publicerat i årsboken. Valpköpare uppmanas att delta i valpkurser och var-

dagslydnadskurser på hemsidan och i AiredaleTerriern.

Exteriör

Vi ska öka kunskapen om konstruktion och anatomi hos uppfödare. ATG anordnar träffar och föreläsningar i ämnet.

För att bibehålla en god exteriör är det önskvärt att de individer som används i avel är belönade med lägst kvalitetspriset excellent (tidigare 1:a pris) efter 15 månaders ålder.

Det är också önskvärt att så många individer som möjligt ställs ut någon gång. Dels för att ägaren och uppfödaren ska få en bedömning av avelsresultatet och dels för att andra uppfödare och intresserade ska få se så många airedaleterrier som möjligt ur olika kombinationer, och därmed få hjälp att göra bra val i sitt fortsatta avelsarbete. Förhoppningsvis hjälper denna kunskap till att bredda avelsbasen.

För att öka denna kunskap finns ett förslag inom avelsrådet att utöka exteriörbedömningstillfällena utöver

befintliga, vanliga hundutställningar, med något liknande exteriördelen vid korning. Alltså exteriörbedömning med förtryckta protokoll av auktoriserade domare på airedaleterrier, men utan tävlingsmomentet. Detta skulle kunna arrangeras inofficiellt på rasklubbens olika arrangemang och utan större krav på utställningstrimning, så att det finns så få hinder som möjligt att delta.

För att ytterligare öka möjligheterna till beskrivning har vi resonerat om att utbilda och på något sätt certifiera ytterligare några personer som inte är av SKK godkända exteriördomare.

Samtliga i avel använda hundar har minst ovanstående önskvärda utställningsmerit. En exteriörbedömning har genomförts med sju deltagande airedaleterrier.

AiredaleTerrierGillet's avelskommitté
januari 2016
Kerstin Edeen
Kerstin Ekegren
Karin Marjamaa
Dodo Sandahl