

Utvärdering av RAS, kortsiktiga mål för airedaleterrier år 2011

Svenska kennelklubben fastställde RAS vad gäller airedaleterrier vid sammanträdet i avelskommittén 2005-02-12/13. RAS-sammanställningen infördes i ATG-tidningen nr 2/2005. Dessutom finns den tillgänglig på Airedale Terrier Gillets (ATG:s) hemsida (www.airedale.nu)

All utvärdering nedan baseras på uppgifter från SKK:s Avelsdata (om inte annat anges).

Antal reg/år	2007		2008		2009		2010		2011	
Tikar (varav importer)	27	(2)	30	(3)	37	(2)	44	(2)	29	(4)
Hanar (varav importer)	28	(2)	32	(1)	30		42	(3)	40	(3)
Totalt	55	(4)	62	(4)	67	(2)	86	(5)	69	(7)

(Januari 2012)

De i Sverige födda valparna är 62 stycken, fördelade på

9 kullar varav

37 hanar

25 tikar

Kullsnittet är 7

Av dessa 9 kullar är 2 fallna efter svenskfödda hanhundar, 2 efter svenskägd utlandsfödd hanhund och resterande 5 efter utländska hanhundar.

Mentalitet

Alla avelsdjur bör ha känd MH-status innan de används i avel. Lämplig ålder för hunden att genomföra MH-beskrivning är 1-2 år.

Under året har 11 hundar deltagit på MH-beskrivning. Könsfördelningen är 5 hanar och 6 tikar.

1 av de 2 svenskägda avelshundarna som använts under året har känd MH-status.

5 av 9 avelstikar har känd MH-status.

Uppfödare och ATG bör uppmana valpköpare att låta MH-beskriva sina hundar för att vi ska få ett bredare underlag för kartläggning.

Text om detta finns i ATG:s informationsbroschyr.

Uppmaningen har införts på hemsidan och i ATG-tidningen.

Totalt är det ganska få hundar som har känd MH-status.

Se nedanstående diagram. Sammanställningen visar hundarnas födelseår.

Hundar födda 2011 har av åldersskäl ännu inte MH-beskrivits.

Utvärdering RAS 2011

Sammanställning per år	2003	2004	2005	2006	2007	2008	2009	2010	2011
Antal födda	124	106	97	81	51	58	65	88	62
Känd mental status	26	23	21	19	12	9	10	-	-
varav - hanar	11	10	9	10	4	4	4	-	-
- tikar	15	13	12	9	8	5	6	-	-
Beskrivaren avbryter	1	-	4	-	-	1	-	-	-
Ägaren avbryter	1	1	1	-	2	2	-	-	-
Avbrutit MH (före 2002-07-01)	-	-	-	-	-	-	-	-	-
Oacceptabelt beteende	-	-	-	-	-	-	-	-	-
Ägaren avstår skott	2	-	-	1	1	-	1	-	-
Avsteg från avreaktion	-	1	-	-	-	-	-	-	-

(februari 2012)

Hälsa

Alla avelsdjur bör ha känd höftledsstatus innan de används i avel.

Av de använda svenskägda hanhundarna har alla känd höftleds-status, grad A eller B. De utlandsägda hanhundarna har ingen uppgift om HD-status i SKK:s databaser. Med stor säkerhet vet vi att de har känd HD-status. Samtliga 8 i avel använda tikar har känd höftledsstatus.

(Data från SKK Hunddata Januari 2012)

Under den kommande 5-årsperioden skall 50% av varje årskull airedaleterrier ha känd HD-status.

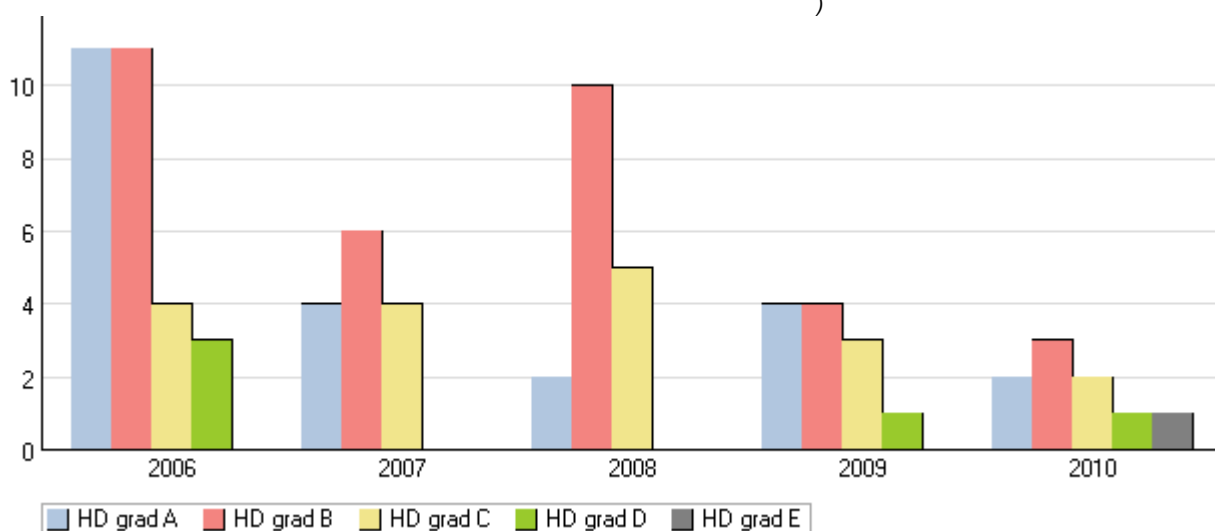
Tabellen nedan anger hundar födda 2003 till 2010. Hundar födda 2011 har avderskäl ännu inga röntgenresultat.

Beträffande HD-röntgen har vi inte nått upp till målet i RAS

Diagnos	2006		2007		2008		2009		2010	
HD grad A	11	(37,9 %)	4	(28,6 %)	2	(11,8 %)	4	(33,3 %)	2	(22,2 %)
HD grad B	11	(37,9 %)	6	(42,9 %)	10	(58,8 %)	4	(33,3 %)	3	(33,3 %)
HD grad C	4	(13,8 %)	4	(28,6 %)	5	(29,4 %)	3	(25,0 %)	2	(22,2 %)
HD grad D	3	(10,3 %)					1	(8,3 %)	1	(11,1 %)
HD grad E									1	(11,1 %)
Totalt antal undersökta	29		14		17		12		9	
Snittålder för undersökning (månader)	22		24		21		19		14	
Antal födda	81		51		58		65		88	

(Januari 2012

Ovanstående tabell visar att av de röntgade hundarna har de flesta hundarna A- och B-höfter.



Uppfödare och ATG skall uppmana valpköpare att låta HD-röntga sina hundar.

Text om detta finns i ATG:s informationsbroschyr.

Uppmaningen har införts på hemsidan och i ATG-tidningen.

Något mer måste göras för att få upp antalet röntgade hundar. Uppfödaren bör poängtera vikten av HD-röntgen tydligare för sina valpköpare och om möjlighet finns även till viss del vara behjälplig vid röntgentillfället.

HD-status på enskilda hundar skall publiceras i ATG-tidningen samt på hemsidan.

Population

Inavelsgraden ska ha ett medelvärde av högst 2,5% om 5 år. Inga kombinationer över 6,25% (kusinparning) bör göras. Beräkning av inavelsgrad är beroende av stamtavlans fullständighet. SKK:s Avelsdata beräknar resultatet som säkert, tämligen säkert eller osäkert. Eftersom samtliga 5 generationer saknas i vissa stamtavlor i SKK:s Avelsdata är inavelsgradens medelvärde inte helt tillförlitligt.

6 av årets valpkullar har inavelsgrad 0,0%. Värdet är *Säkert* för 5 av dessa kullar och *Tämligen säkert* för 1.
De övriga har 1,2% (S) 0,8% (TS) och 0,2%(TS).

Nedanstående tabell visar medelvärde för inavelsgrad de senaste 7 åren. Det låga värdet för 2011 förklaras av att majoriteten av de använda avelshundarna är utländska.

	2005	2006	2007	2008	2009	2010	2011	2012
Inavelsgrad	2,5 %	0,9 %	0,3 %	0,6 %	0,7 %	1,3 %	0,2 %	-

Rasens genomsnittliga inavelsgrad. Beräknad över 5 generationer.

Januari 2012)

Då man idag i allt större utsträckning använder avelshundar från andra länder är det av stor vikt att få korrekt värde gällande inavelsgrad. Kompletta 5-led stamtavlor i SKK:s Avelsdata är en förutsättning för detta. SKK kommer i dagsläget inte att tillmötesgå önskemålet med utökade stamtavleled för utländska hundar.

En hanhund respektive tik bör bli föräldrar till högst 5% av valparna i sin generation. Detta innebär ca 15 avkommor räknat på dagens registreringssiffror.

Antal hittills registrerade valpar efter de under året använda svenskägda hanhundarna är 31, 28, och 11 valpar.
Ingen av tikarna har haft mer än 2 kullar och 19 valpar.

Inavelsgraden för varje kombination skall anges i ATG-tidningen och på hemsidan.

Lägsta ålder för avelsdebut bör vara 2 år.

Alla airedaleterrier som avelsdebuterade under 2011 var samtliga över 2 år.

Utvärdering av avkomman bör göras efter de första två kullarna för hanhund och efter den första kullen för tik. Avkomman bör ha nått 1½ års ålder före utvärderingen.

Man får anta att varje uppfödare/hanhundsägare gör någon form av utvärdering av avelsresultatet. Något sätt att kontrollera detta från ATG:s sida finns inte, fränsett officiellt registrerat resultat.

Det är viktigt att väcka intresse och knyta nya intresserade människor till rasen, samt att öka intresset mellan "nya" och "gamla" uppfödare. En idé kan vara att gå ihop och köpa in nya avelsdjur med nya blodslinjer eller, vilket flera redan provat, att importera fryst sperma. Då nära släktskapsavel minskar kullarnas storlek och dubblar eventuella fysiska och mentala fel, är det viktigt

att vi tillsammans arbetar på att bredda avelsbasen och minska inavelskoefficienten. Vi bör också tänka på att ta tillvara den kunskap som redan finns inom rasen, lyssna och lära, dra egna slutsatser och sätta upp egna mål med standarden och rasens bästa för ögat.

Bruksegenskaper

Vi skall arbeta för att bibehålla vår kompletta allroundhund. Vi skall på intet sätt uppmuntra en uppdelning av rasen i t ex en utställnings- och en brukstyp.

Antal hundar som under året deltagit på lydnessprov är 8st. De har tillsammans genomfört 28 starter.

Motsvarande siffror för bruks är 1 hundar, tillsammans 5 starter.

Fyra airedaleterrier har tävlat i viltspår med 8 starter.

En airedaleterrier har tävlat en gång i agility.

Två airedaleterrier har tävlat i rallylydnad, med 9 starter.

Valpköpare och ägare till airedaleterrier skall uppmanas att delta i valpkurser och vardagslydnadskurser. Detta med tanke på att vår ras är både storvuxen och väl så livlig som ung.

Text om detta finns i ATG:s informationsbroschyr och har införts i ATG-tidningen och på hemsidan.

En aktiveringshelg har genomförts i ATG:s regi. Ett tjugotal airedaleterrier med ägare samlades i Eskilstunatrakten för att träna lydnad, spår, sök och uppletande under trevlig samvaro. Möjlighet att prova på viltspår- och agilityövningar fanns också. Nytt för i år var rallylydnad.

Helgen avslutades med en lydnadstävling.

Klubbmästerskapet i lydnad genomfördes i samband med vår årliga utställning. Nio airedaleterriers deltog. Det var två starter i klass 0, fyra starter i klass I, en start i klass II och en i klass 3.

Valpköpare ska erbjudas medlemskap i ATG för att lättare kunna bli informerade och därmed kunnigare om vår ras.

Så sker sedan flera år i stor omfattning och text om detta finns med i ATG-tidningen och på hemsidan.

Exteriör

Vi ska öka kunskapen om konstruktion och anatomi hos uppfödare.

För att bibehålla en god exteriör är det önskvärt att individer som används i avel är belönade med lägst kvalitetsomdömet excellent (tidigare 1:a pris) efter 15 månader. Det är också önskvärt att så många individer som möjligt ställs ut någon gång. Dels för att ägaren och uppfödaren ska få en bedömning av avelsresultatet och dels för att andra uppfödare och intresserade skall få möjlighet att se så många airedaleterriers som möjligt ur olika kombinationer, och därmed få hjälp att göra ett bra val i sitt fortsatta avelsarbete.

Förhoppningsvis hjälper denna kunskap till att bredda avelsbasen. För att öka denna kunskap finns förslag inom avelsrådet att utöka exteriörbedömningstillfällena utöver befintliga, vanliga utställningar, med något liknande exteriördelen vid korning. Alltså, exteriörbedömning med exempelvis förtryckta protokoll av auktoriserade domare på airedaleterrier, men utan tävlingsmoment. Detta skulle kunna arrangeras inofficiellt på Gillets Airedaleterrierns Dag och utan större krav på utställningstrimning, så det finns så få hinder som möjligt att delta.

Samtliga i avel använda hundar har minst ovanstående önskvärda utställningsmerit.

Någon form av exteriörbedömning utöver vanliga utställningar har inte genomförts.

Airedale Terrier Gillet, Avelskommittén
Kerstin Hedén
Pernilla Ouis
Dodo Sandahl