

## Utvärdering av RAS, kortsiktiga mål för airedaleterrier år 2009

Svenska kennelklubben fastställde RAS vad gäller airedaleterrier vid sammanträdet i avelskommittén 2005-02-12/13. RAS-sammanställningen infördes i ATG-tidningen nr 2/2005. Dessutom finns den tillgänglig på Airedale Terrier Gillets (ATG:s) hemsida ([www.airedale.nu](http://www.airedale.nu))

**All utvärdering nedan baseras på uppgifter från SKK:s Avelsdata (om inte annat anges).**

### Registreringar

Antal reg/år	2005		2006		2007		2008		2009	
Tikar (varav importer)	55	( 1)	47	( 3)	27	( 2)	30	( 3)	37	( 2)
Hanar (varav importer)	54	( 4)	53	( 3)	28	( 2)	32	( 1)	30	( 2)
Totalt	109	( 5)	100	( 3)	55	( 4)	62	( 4)	67	( 2)

(Januari 2010)

En liten ökning av antal registreringar kan noteras. Dock är antalet fortfarande lågt.

De i Sverige födda valparna är 65 stycken, fördelade på

13 kullar varav  
30 hanar  
35 tikar  
Kullsnittet är 5

### Mentalitet

*Alla avelsdjur bör ha känd MH-status innan de används i avel. Lämplig ålder för hunden att genomföra MH-beskrivning är 1-2 år.*

Under året har 25 hundar deltagit på MH-beskrivning. 5 stycken har avbrutit. En av dessa har deltagit ytterligare en gång och då genomfört MH-beskrivningen. Könsfördelningen är 8 hanar och 17 tikar. Endast 1 av de 4 svenskägda avelshannarna som använts under året har känd MH-status. 8 av 13 avelstikar har känd MH-status. En tik har genomfört MH efter att valpkullen föddes.

*Uppfödare och ATG bör uppmana valpköpare att låta MH-beskriva sina hundar för att vi ska få ett bredare underlag för kartläggning.*

Text om detta finns i ATG:s informationsbroschyr. Uppmaningen har införts på hemsidan och i ATG-tidningen.

ATG har under året bokat och erbjudit airedaleterrierägare möjlighet att MH-beskriva sin hund vid ett tillfälle. 8 stycken hundar deltog.

Totalt är det ganska få hundar som har känd MH-status. Se nedanstående diagram. Sammanställningen visar hundarna födelseår. Hundar födda 2008 och 2009 har av åldersskäl ännu inte MH-beskrivits.

Sammanställning per år	2005	2006	2007	2008	2009
Antal födda	97	81	51	58	65
Känd mental status	21	19	12	3	-
varav - hanar	9	10	4	-	-
- tikar	12	9	8	3	-
Beskrivaren avbryter	4	-	-	-	-
Ägaren avbryter	1	-	2	2	-
Avbrutit MH (före 2002-07-01)	-	-	-	-	-
Oacceptabelt beteende	-	-	-	-	-
Ägaren avstår skott	-	1	1	-	-
Avsteg från avreaktion	-	-	-	-	-

(Januari 2010)

Under året har flera airedaleterrierägare utbildats till B-figuranter.

## Hälsa

*Alla avelsdjur bör ha känd höftledsstatus innan de används i avel.*

Av de använda svenskägda hanhundarna har samtliga (4 st) känd höftledsstatus, De utlandsägda hanhundarna har ingen uppgift om HD-status i SKK:s databaser. Med stor säkerhet vet vi att de har känd HD-status. Samtliga i avel använda tikar har känd höftledsstatus.

(Data från SKK Hunddata Januari 2010)

*Under den kommande 5-årsperioden skall 50% av varje årskull airedaleterrier ha känd HD-status.*

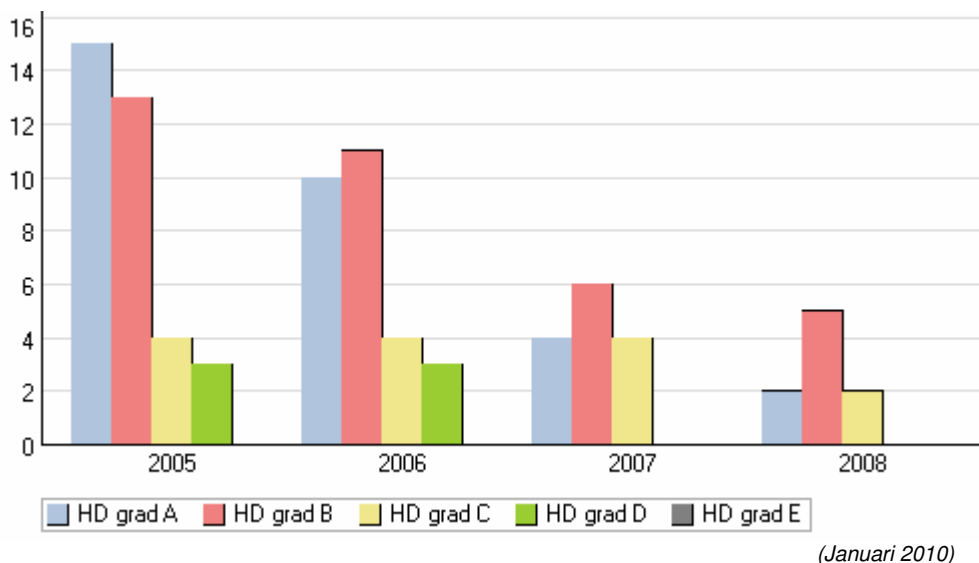
Tabellen nedan anger hundar födda 2005, 2006, 2007 och 2008. Hundar födda 2009 har av åldersskäl ännu inga röntgenresultat.

Diagnos	2005		2006		2007		2008	
HD grad A	15	(42,9 %)	10	(35,7 %)	4	(28,6 %)	2	(22,2 %)
HD grad B	13	(37,1 %)	11	(39,3 %)	6	(42,9 %)	5	(55,6 %)
HD grad C	4	(11,4 %)	4	(14,3 %)	4	(28,6 %)	2	(22,2 %)
HD grad D	3	(8,6 %)	3	(10,7 %)				
HD grad E								
Totalt antal undersökta	35		28		14		9	
Snittålder för undersökning (månader)	24		21		23		14	
Antal födda	97		81		51		58	

\* Se även gamla avläsningssystemet

(Januari 2010)

Beträffande HD-röntgen har vi inte nått upp till målet i RAS.



Ovanstående diagram visar att av de röntgade hundarna har de flesta hundarna B-höfter. Ingen hund har höggradig dysplasi (grad E).

*Uppfödare och ATG skall uppmana valpköpare att låta HD-röntga sina hundar.*

Text om detta finns i ATG:s informationsbroschyr.

Uppmaningen har införts på hemsidan och i ATG-tidningen.

Något mer måste göras för att få upp antalet röntgade hundar. Uppfödaren bör poängtera vikten av HD-röntgen tydligare för sina valpköpare och om möjlighet finns även till viss del vara behjälplig vid röntgentillfället.

*HD-status på enskilda hundar skall publiceras i ATG-tidningen samt på hemsidan.*

HD-status har inte konsekvent införts i ATG-tidningen eller på hemsidan.

*En ny hälsoundersökning via enkät skall göras innan den kommande 5-årsperioden är slut (2005-2009).*

Avelskommittén arbetade under hösten 2008 fram en enkät med Svenska Terrierklubbens mall som underlag. Mallen anpassades till relevanta frågor för airedaleterrier. Enkäten sändes ut i början av 2009 till airedaleterrierägare som var registrerade i SKK:s register, hundägare i Jordbruksverkets register samt till medlemmar i ATG under åren 1998 – 2008. Den fanns även tillgänglig på hemsidan. Svartfrekvensen var 637 av 962 utsända enkäter, vilket är ett mycket gott resultat. Sammanställning gjordes under första halvåret 2009. Denna kommer att presenteras på Airedalekonferensen i februari 2010 och kommer att vara ett hjälpmedel vid diskussioner inför RAS-revideringen.

## Population

*Inavelsgraden ska ha ett medelvärde av högst 2,5% om 5 år. Inga kombinationer över 6,25% (kusinparning) bör göras. Beräkning av inavelsgrad är beroende av stamtavlans fullständighet. SKK:s Avelsdata beräknar resultatet som säkert, tämligen säkert eller osäkert. Eftersom samtliga 5 generationer saknas i vissa stamtavlor i SKK:s Avelsdata är inavelsgradens medelvärde inte helt tillförlitligt.*

7 av årets valpkullar har inavelsgrad 0,0%. Värdet är *Osäkert* för en av dessa kullar.

De övriga varierar från 0,2% till 3,9%. Det högsta värdet bedöms vara *Tämligen säkert*, de övriga *Säkert*.

Nedanstående tabell visar medelvärde för inavelsgrad de senaste 4 åren. En viss ökning kan skönjas.

	2005	2006	2007	2008	2009
Inavelsgrad	2,5 %	0,9 %	0,3 %	0,6 %	0,7 %

(Januari 2010)

Då man idag i allt större utsträckning använder avelshundar från andra länder är det av stor vikt att få korrekt värde gällande inavelsgrad. Kompletta 5-led stamtavlor i SKK:s Avelsdata är en förutsättning för detta. SKK kommer i dagsläget inte att tillmötesgå önskemålet med utökade stamtavleled för utländska hundar.

*En hanhund respektive tik bör bli föräldrar till högst 5% av valparna i sin generation. Detta innebär ca 15 avkommor räknat på dagens registreringssiffror.*

Antal registrerade valpar efter de under året använda svenskägda hanhundarna är 68, 54, 17 och 13 valpar.  
Ingen av tikarna har 15 avkommor.

*Inavelsgraden för varje kombination skall anges i ATG-tidningen och på hemsidan.*

Detta har genomförts i de flesta fall. Dock har det ibland bara redovisats som ett frågetecken. I framtiden bör det i stället stå "Kan ej beräknas". Inavelsgraden bör kompletteras med om värdet är säkert, tämligen säkert eller osäkert.

*Lägsta ålder för avelsdebut bör vara 2 år.*

Alla airedaleterrier som avelsdebuterade under 2009 var samtliga över 2 år.

*Utvärdering av avkomman bör göras efter de första två kullarna för hanhund och efter den första kullen för tik. Avkomman bör ha nått 1½ års ålder före utvärderingen.*

Man får anta att varje uppfödare/hanhundsägare gör någon form av utvärdering av avelsresultatet. Något sätt att kontrollera detta från ATG:s sida finns inte, fränsett officiellt registrerade resultat.

*Det är viktigt att väcka intresse och knyta nya intresserade människor till rasen, samt att öka intresset mellan "nya" och "gamla" uppfödare. En idé kan vara att gå ihop och köpa in nya avelsdjur med nya blodslinjer eller, vilket flera redan prövat, att importera fryst sperma. Då nära släktskapsavel minskar kullarnas storlek och dubblar eventuella fysiska och mentala fel, är det viktigt att vi tillsammans arbetar på att bredda avelsbasen och minska inavelskoefficienten. Vi bör också tänka på att ta tillvara den kunskap som redan finns inom rasen, lyssna och lära, dra egna slutsatser och sätta upp egna mål med standarden och rasens bästa för ögat.*

### **Bruksegenskaper**

*Vi skall arbeta för att bibehålla vår kompletta allroundhund. Vi skall på intet sätt uppmuntra en uppdelning av rasen i t ex en utställnings- och en brukstyp.*

Antal hundar som under året deltagit på Lydnadsprov är 10 st. De har tillsammans genomfört 28 starter.

Motsvarande siffror för Bruks är 3 hundar, tillsammans 4 starter.

*Valpköpare och ägare till airedaleterrier skall uppmanas att delta i valpkurser och vardagslydnadskurser. Detta med tanke på att vår ras är både storvuxen och väl så livlig som ung.*

Text om detta finns i ATG:s informationsbroschyr och har införts i ATG-tidningen och på hemsidan.

En aktiveringshelg har genomförts i ATG:s regi. Ett tjugotal airedaleterrier med ägare samlades för att träna lydnad, spår, sök och uppletande under trevlig samvaro. Möjlighet att prova på viltspår- och agilityövningar fanns också. Helgen avslutades med en lydnadstävling och en agilitytävling.

Klubbmästerskapet i lydnad genomfördes i samband med vår årliga utställning. Med oss på lydnadsplanen var även irländska terriers då vi hade gemensam utställning- och lydnadstävlingshelg. Nio airedaleterriers deltog. Det var fyra starter i klass 0, tre starter i klass I och två starter i klass II.

*Valpköpare ska erbjudas medlemskap i ATG för att lättare kunna bli informerade och därmed kunnigare om vår ras.*

Så sker sedan flera år i stor omfattning och text om detta finns med i ATG-tidningen och på hemsidan.

## Exteriör

*Vi ska öka kunskapen om konstruktion och anatomi hos uppfödare.*

*För att bibehålla en god exteriör är det önskvärt att individer som används i avel är belönade med lägst 1:a pris i kvalitetsklass efter 15 månader. Det är också önskvärt att så många individer som möjligt ställs ut någon gång. Dels för att ägaren och uppfödaren ska få en bedömning av avelsresultatet och dels för att andra uppfödare och intresserade skall få möjlighet att se så många airedaleterriers som möjligt ur olika kombinationer, och därmed få hjälp att göra ett bra val i sitt fortsatta avelsarbete. Förhoppningsvis hjälper denna kunskap till att bredda avelsbasen. För att öka denna kunskap finns förslag inom avelsrådet att utöka exteriörbedömningstillfällena utöver befintliga, vanliga utställningar, med något liknande exteriördelen vid korning. Alltså, exteriörbedömning med exempelvis förtryckta protokoll av auktoriserade domare på airedaleterrier, men utan tävlingsmoment. Detta skulle kunna arrangeras inofficiellt på Gillets Airedaleterrierns Dag och utan större krav på utställningstrimning, så det finns så få hinder som möjligt att delta.*

Samtliga i avel använda hundar har minst ovanstående önskvärda utställningsmerit.

Någon form av exteriörbedömning utöver vanliga utställningar har inte genomförts.

”Stökiga hundpromenader eller en härlig tur med hunden” var namnet på en föreläsning i samband med årsmötet.

Utvärdering och revidering av avelspolicyn skall göras efter 5 år (dvs år 2009)

Airedale Terrier Gillet, Avelskommittén

Birgitta Andersson  
Ulla-Britt Gylefors  
Jenny Holgersson  
Dodo Sandahl